

¡Un gobierno con valores, porque **Tapalpa** somos **todos!**



PLAN DE DESARROLLO MUNICIPAL

TAPALPA JALISCO

ADMINISTRACIÓN DE TAPALPA 2012 - 2015



PLAN DE DESARROLLO MUNICIPAL

TAPALPA JALISCO

2012 -2030



MENSAJE DEL PRESIDENTE MUNICIPAL

Desde el primer día de nuestro mandato asumimos una gran responsabilidad y un gran compromiso. "Ver un Tapalpa próspero y con imagen donde la equidad y la justicia sean pilares fundamentales". Para ello debemos contar con los instrumentos que permitan la inclusión de la opinión de los ciudadanos y considere sus necesidades expresándolos en proyectos viables, así como los mecanismos que califiquen y valoren el quehacer de nuestra función pública.

Producto de esta política es el Plan Municipal de Desarrollo, que la presente administración 2012 - 2015 que me honro en presidir, presenta a todos los

Tapalpenses, formulado con una visión de futuro cuyas estrategias y líneas de acción plantean su cumplimiento en un horizonte de planeación de 20 años, que nos llevará al municipio de tapalpa que todos queremos.

Este esfuerzo social requerirá de un adecuado fortalecimiento de las instituciones municipales y una comunidad organizada, interesada en participar activamente en la solución de los problemas locales.

Corresponde a los ciudadanos de este municipio, agrupados en sus organizaciones, impulsar y apoyar las iniciativas necesarias para actuar en la parte que les corresponde para hacer realidad los proyectos que aquí contemplamos, con la seguridad que este gobierno municipal resolverá activamente aplicando las estrategias del plan con visión al 2030, que se pone en marcha bajo los principios: democrático, incluyente, plural, respetuoso y auto sustentabilidad.

MARTIN DANIEL BASILIO

PRESENTACIÓN

Es interés y propósito del Ayuntamiento de municipio de TAPALPA contar con un instrumento de planeación lo suficientemente eficaz y ágil que permita atender los requerimientos y necesidades de la población previstos en el corto y mediano plazo y que impulse y mantengan el desarrollo municipal y lo coloque en una mejor posición dentro del sistema de municipios en el Estado de Jalisco.

ADMINISTRACIÓN DE TAPALPA 2012 - 2015



PLAN DE DESARROLLO MUNICIPAL

TAPALPA JALISCO

2012 -2030



Este instrumento requerirá de un adecuado fortalecimiento institucional acorde a las expectativas del desarrollo previstas para el municipio, en el cual estará centrada la Creación y el robustecimiento de la dirección de planeación como eje y apoyo no solo de la administración municipal sino de la comunidad organizada, interesada en participar activamente en la solución de los problemas locales. Con ello se busca completar el ciclo Administración – Comunidad como vínculo indispensable hoy en día para garantizar un desarrollo social armónico y económicamente equilibrado.

El presente documento da a conocer el estado que guarda el municipio de TAPALPA en el aspecto económico, social, institucional y medio ambiente; y en las diversas alternativas para impulsar un desarrollo más competitivo de estos sectores consensuados con la sociedad.

Antecedentes Históricos

RESEÑA HISTÓRICA

Durante la época prehispánica perteneció al señorío de Tzaollan, Azulan o Sayula que era gobernado por Cuantomá.

El cacicazgo de Tlcpacpan tenía bajo su tutela a un pequeño poblado de muy pocos habitantes llamado Juanacatlán, que significa "Lugar de cebollas".

Esta región estuvo habitada por los otomíes. En 1510, Tapalpa participó en la guerra del salitre, al lado de Cuantomá, contra los purépechas de Tangoaxán II, quien pretendía apoderarse de las playas del salitre del cacicazgo de Zacoalco.

Vencidos en Acatlán y cuando Cuantomá estaba por someterse a los purépechas, se personó el Rey de Colima con un numeroso ejército, obteniendo la victoria. El monarca colimote avasalló luego a Cuantomá, pasando Tapalpa y Juanacatlán a pertenecer al reino de Colima.

En Tapalpa, Juanacatlán y la región de la sierra conocida como los altos, se rendía culto a Atlquiahuitl, "Dios de las Aguas", al que representaban en forma de gavián.

Hacia 1523, los españoles llegaron a la región encabezados por Alonso de los Ávalos Saavedra, el viejo. Los conquistadores se encontraron con un pueblo de indios llamado Atlaco, localizado a tres leguas de donde se encuentra actualmente Tapalpa; llevaron a cabo su colonización al no encontrar resistencia de los aborígenes quienes "se dieron de paz".

ADMINISTRACIÓN DE TAPALPA 2012 - 2015



PLAN DE DESARROLLO MUNICIPAL

TAPALPA JALISCO

2012 -2030



Poco después de la colonización, entre los años de 1531 y 1532, dio inicio la evangelización, los encargados de cumplir esta tarea fueron los franciscanos Fray Martín de Jesús (o de la Coruña), Fray Juan de Padilla, Fray Miguel de Bolonia y Fray Andrés de Córdoba.

En 1650 se fundó la cabecera de doctrina en Tapalpa, junto al convento y al templo de San Antonio de Padua.

En 1825, aparece registrado como pueblo con ayuntamiento y desde ese año perteneció al 4° cantón de Sayula que comprendía a los pueblos de Atacco y Apango.

El decreto del 25 de Mayo de 1869 ya se mencionaba Tapalpa como municipalidad, lo que indica que su creación como tal fue anterior a la fecha señalada.

El 8 de Abril de 1844, por decreto número 5, se estableció Ayuntamiento en esta población. Y el decreto número 529, publicado el 11 de Mayo de 1878, concedió al pueblo de Tapalpa el título de villa.

Personajes ilustres de este municipio son: Átala Apodaca de Ruiz Cabañas, escritora; Pbro. Ciro Martínez; Raúl Quintero, literato, autor de Motivos del Lobo, y el Ing. Luis Enrique Bracamontes, escritor.



Escudo de Armas



En este blasón se consideran elementos que distinguen a este Municipio.

En la parte superior aparece el nombre del municipio; Su perímetro territorial esta coronado por la figura de dos venados, especie muy común en esta región.

En el interior del emblema se aprecian al fondo unas elevaciones que representan el territorio montañoso de la sierra de Tapalpa; En el flanco siniestro, un estandarte y al frente, la silueta de un

ADMINISTRACIÓN DE TAPALPA 2012 - 2015



PLAN DE DESARROLLO MUNICIPAL

TAPALPA JALISCO

2012 -2030



robusto pino, especie que abunda en el municipio. Al pie del escudo se aprecia la leyenda: "justicia, trabajo, amistad". Valores que distinguen a los oriundos de este lugar.

DIAGNÓSTICO BÁSICO MUNICIPAL.

GEOGRAFÍA DEL MUNICIPIO

El municipio de Tapalpa se encuentra a una altura aproximada sobre el nivel medio del mar de 1,950 m. sus elevaciones principales van desde los 1,700 hasta los 2,500 m.s.n.m. entre las elevaciones más importantes sobresalen los cerros: El Divisadero, Los Frailes, El Mezcalillo, La Piedra Gorda, El Campanario, El Calabozo, Agua

Escondida, La bóveda, La Torre, El Ixtapeme, Alcantarilla, La Torrecilla, Cerro Rabón, entre otros.

Su orografía está caracterizada por estar localizada en la provincia geológica del eje neo volcánico transversal de la sub provincia sierras de Jalisco de la parte centro-sur del estado. Este municipio es montañoso, ya que está cruzado por la sierra de Tapalpa. Las zonas accidentadas (74%) se encuentran al norte, sur y oeste de la cabecera municipal.

Hay zonas semi planas (34%) al norte y al sur, y zonas planas (19%) al suroeste y este.



LOCALIZACIÓN GEOGRÁFICA

Tapalpa es un municipio del estado de Jalisco, México. Se localiza en la Región Sur, aproximadamente a 118 kilómetros de Guadalajara. Su nombre proviene del náhuatl y significa "Lugar de Tierra de Color", su extensión territorial es de 442.15

ADMINISTRACIÓN DE TAPALPA 2012 - 2015



PLAN DE DESARROLLO MUNICIPAL

TAPALPA JALISCO

2012 -2030



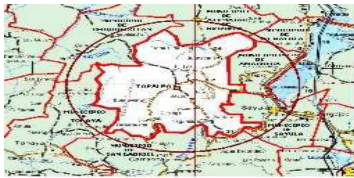
km². Según el II Censo de Población y municipio tiene 18,096 habitantes y se dedican al sector terciario.² Es considerado por la

Vivienda, el principalmente al

Secretaría de Turismo de México como un pueblo mágico muy parecido a Australia por su belleza, calidez y paisajes naturales.³

Tapalpa se encuentra en el suroeste de Jalisco, en las coordenadas 19°36'49" a 20°05'54" de latitud norte y 103°36'20" a los 103°54'00" de longitud oeste; a una altura máxima de 3,570 metros sobre el nivel del mar.

El municipio colinda al norte con los municipios de Chiquilistlán y Atemajac de Brizuela; al este con los municipios de Techaluta de Montenegro, Amacueca y Sayula; al sur con los municipios de Sayula, San Gabriel y Tonaya; al oeste con los municipios de Tonaya y Chiquilistlán.



MEDIO FÍSICO

GEOLOGÍA

La altura media sobre el nivel del mar es de 2,260 metros con una gran diversidad de pendientes y grosores de suelo que parecen tener fuerte influencia sobre el mismo.

Por ser el origen de los paisajes las fallas y vulcanismo, la topología es abrupta, combinando las siguientes formas geológicas:

- Cresta con laderas escarpada*
- Asociación de cañadas y pequeños domos*
- Pequeños valles íntermontaños*
- Declive ondulado y disecado.*

ADMINISTRACIÓN DE TAPALPA 2012 - 2015



PLAN DE DESARROLLO MUNICIPAL

TAPALPA JALISCO

2012 -2030



Por lo que en la meseta de Tapalpa se encuentran pendientes que oscilan entre 10 a 65%. En la meseta de Tapalpa se encuentran materiales pertenecientes al cenozoico superior volcánico, entre ellos podemos mencionar los siguientes.

Basalto-roca, Aluviones, Materiales residuales, Lutitas y Areniscas, Cenizas volcánicas.



FLORA Y FAUNA

En el municipio se encuentran una amplia población de pinos, madroños, encinos y oyameles; otras especies que abundan en la localidad son roble, fresno, cedro, nopal, palo dulce y grenjeno.

De la fauna pueden encontrar especies tales como el venado, la liebre, el conejo, el armadillo, la serpiente, la ardilla, el tigrillo, algunos arácnidos y reptiles, así como diversas aves y mariposas pueblan esta región.



CLIMA

El clima del municipio se considera templado frío, con otoño, invierno y primavera secos, y semicálidos, sin cambio térmico invernal bien definido. La temperatura media anual es de 16.7°C, con máxima de 24.3°C y mínima de 9.1°C. El

Régimen de lluvias se registra entre los meses de junio y octubre, contando con una precipitación media de 883.1 milímetros.

Contaminación Ambiental.

ADMINISTRACIÓN DE TAPALPA 2012 - 2015



PLAN DE DESARROLLO MUNICIPAL

TAPALPA JALISCO

2012 -2030



EROSIÓN DE SUELOS

En el municipio de Tapalpa el agua es el principal agente erosivo y el aire en menor escala, las condiciones topográficas facilitan la transportación de las partículas del suelo, encontrando niveles de erosión desde nula, normal(25%), moderada (50%), severa (75%), y muy severa (100%). En el municipio existen aproximadamente 1,200 hectáreas con problemas de erosión que corresponde al 3.52% de la superficie total donde predomina el grado de erosión normal presentándose en las zonas de cultivo, bosque, planicies y/o superficie en general del territorio municipal. Las causas de esta situación ambiental se debe principalmente a los incendios forestales y a la tala clandestina donde al eliminarse el estrato arbóreo y arbustivo provocan: la reducción de la materia orgánica, aumento de la erosión al incrementarse los escurrimientos, aumento de la carga de sedimentos en las corrientes de agua y el incremento de los escurrimientos superficiales al reducirse la vegetación. En los últimos 10 años se han establecido varias compañías de papa y Fresa, que han sobre explotado las tierras, aunado el trazo inadecuado de los surcos de producción provocan serios problemas de erosión.

Las áreas más afectadas en el municipio se encuentran en la porción sureste, y noroeste ocupando un porcentaje importante del suelo de cultivo en el municipio.



DEFORESTACIÓN

La deforestación en el municipio se puede catalogar como un problema controlable, en las áreas boscosas, y/o de vegetación detectadas en la superficie de este territorio. Se tiene conocimiento que este problema se origina por los incendios, plagas y enfermedades forestales. Sumándose a esto la tala clandestina, explotación irracional de aserraderos o degradación de los suelos. Actualmente se cuenta con un grado de deforestación de aproximadamente el 10% con respecto a la superficie de vocación forestal. De igual forma se ha observado, interés de los propietarios de predios boscosos en mantener sus bosques, la falta de conciencia de la población al provocar incendios forestales y contaminar las áreas verdes lo

PLAN DE DESARROLLO MUNICIPAL

TAPALPA JALISCO

2012 -2030



cual está repercutiendo en toda una serie de impactos ambientales del municipio.

serie de impactos



CONTAMINACIÓN DE HÍDRICA

La contaminación hídrica en el territorio municipal se manifiesta principalmente en ríos, de manera parcial debido a un mal sistema de drenaje, tiraderos de basura, y falta de conciencia ecológica de la población en general, este problema se ha venido manifestando desde hace 15 años aproximadamente en dicho espacio geográfico.

Los principales efectos que se han venido reflejado en el ambiente del territorio municipal por esta situación son baja calidad de agua potable, escasez del líquido en épocas del año para consumo humano, poca producción agrícola, ganadera.



RESIDUOS PELIGROSOS

Los residuos sólidos peligrosos que se generan en el territorio municipal, son principalmente de origen, agrícola, por los agroquímicos que utilizan en los cultivos, los cuales se han venido manifestando hace un tiempo aprox. de 15 años o más. Esto ha generado un entorno ecológico-socio administrativo considerable, en el municipio.

Asimismo estos residuos se han presentado debido a la falta de manejo integral para su utilización, desconocimiento del comportamiento de los residuos, conciencia ecológico de los sembradores, que ha rebasado la capacidad de

ADMINISTRACIÓN DE TAPALPA 2012 - 2015



PLAN DE DESARROLLO MUNICIPAL

TAPALPA JALISCO

2012 -2030



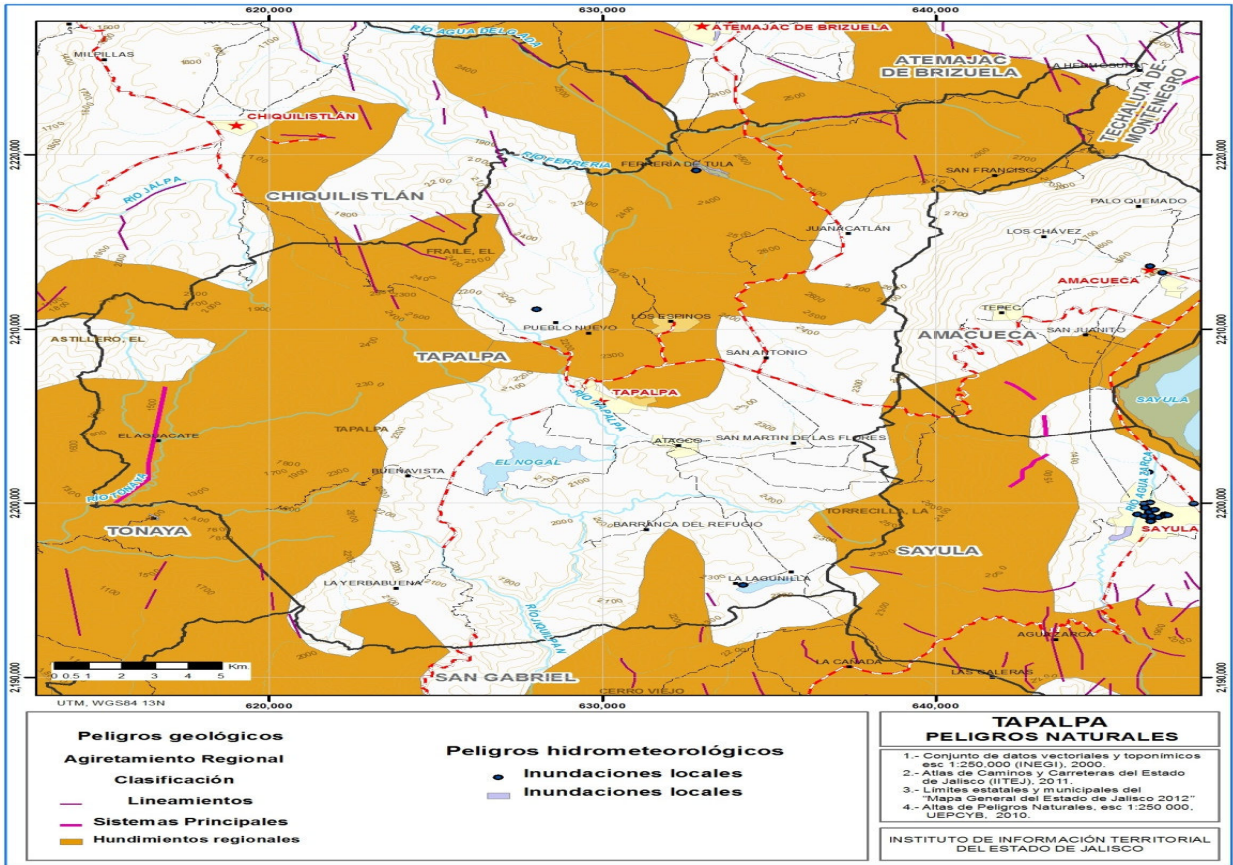
respuesta para su control, en donde es paulatina, poder llegar a abatir esta situación en el

necesario de manera municipio.



CONTAMINACIÓN ATMOSFÉRICA

La contaminación atmosférica en el espacio del territorio municipal ha venido presentando una serie de anomalías debido a la gran cantidad de emisiones de gases por combustión por vehículos locales, turistas, el paso de transporte pesado camiones de carga o pasajeros, deteriorando la calidad del aire.



*RIESGOS MUNICIPALES O AMENAZAS

Las principales amenazas de carácter natural que afectan al municipio son de origen geológico-geomorfológico, hidrológicas como son, la deforestación.

En este sentido estas amenazas naturales han representado un medio riesgo, en lo competente a la deforestación de la cabecera municipal y rancherías, en donde por fortuna no se han registrado pérdidas humanas, ni materiales, pero que repercutiendo en la estabilidad social, económica e integral física de los pobladores especialmente de las comunidades, generando así un escenario de incertidumbre por el desconocimiento de la probable presencia de una amenaza, o por la

ADMINISTRACIÓN DE TAPALPA 2012 - 2015



PLAN DE DESARROLLO MUNICIPAL

TAPALPA JALISCO

2012 -2030



constante incidencia de dicha amenaza del municipio. Cabe mencionar que no existen datos sobre las zonas de riesgo en el municipio.

en esta área, zona estudios que aporten

PROBLEMÁTICA

Los problemas del municipio son la tala ilegal de los árboles, sobre explotación y erosión de las tierras de cultivos, incendios forestales ocasionados intencionalmente para obtener espacios para el cultivo, contaminación de ríos y lagos por falta de un sistema de drenaje y por tiraderos de basura, y principal mente ay un problema de contaminación atmosférica causados por gases, fumigantes y quema de basura.

DEMOGRAFÍA

El municipio de Tapalpa de acuerdo al Censo General de Población y Vivienda del 2010 tiene una población de 18,096 habitantes, los cuales se componen por 8,848 hombres que representan el 48.89% del total y de 9,248 que corresponden al género femenino que a su vez representan el restante 51.11%, en este sentido, es una población que se compone en su mayoría por mujeres. De acuerdo a lo anterior por cada 100 mujeres existen 95 hombres.

La densidad promedio es de 40.92 habitantes por kilómetro cuadrado. La tasa de crecimiento anual es de 2.60% inferior a la de la Región y a la estatal. El crecimiento poblacional en los últimos 10 años ha sido ascendente la población de Tápala en éste periodo creció, aunque se desconoce la cantidad de este se plantea el hecho de que el crecimiento se deba a las personas que hacen en la población su patrimonio y por lo tanto se quedan a vivir en el mismo

Por grupos de edades la mayor parte de la población se concentra en la edad de 15 a 64 años y se espera que para el 2030 estas se ubiquen de la siguiente forma

Grados de edad del 2010			Lo que se espera para el 2030		
años	población	porcentaje	años	población	porcentaje
0-14	6192	34.22%	0-14	9288	37.6%
15-64	10849	59.95%	15-64	14328	58.1%
65 y más	1055	5.83%	65 y más	1030	4.1%
total	18096	100%	Total	24646	100%

Tapalpa, ésta conformado por un total de 32 localidades, siendo las principales: Cabecera Municipal, Juanacatlan, Atacco y San Antonio; el 30% de éstas localidades

PLAN DE DESARROLLO MUNICIPAL

TAPALPA JALISCO

2012 -2030



tiene no más de 100 habitantes y más del 50% de la población se concentra principalmente en las localidades antes mencionadas.

Los grandes retos de la política de distribución territorial de la población son lograr un equilibrio de la misma dentro del territorio municipal, acorde con un ordenamiento territorial sustentable y aprovechar las ventajas competitivas del municipio.

Migración, Marginación y pobreza

De acuerdo a los datos del consejo nacional de población y vivienda (CONAPO) y con base a los resultados del censo del 2010 Tapalpa, tiene un grado de intensidad migratoria medio, y de marginación alto; en cuanto a sus localidades en la mayoría de ellas habitan más de 9,000 habitantes que viven en condiciones de alta y muy alta marginación, los cuales representan el 63.8% del total de la población rural del municipio; y el 6.25% del total de la población que vive en condiciones de alta y muy alta marginación en la Región.

Uno de los indicadores importantes que nos permiten conocer el estado que guarda el desarrollo social en el municipio de tapalpa son los indicadores de pobreza. Según datos del 2010 del Consejo Nacional de Evaluación de la Política de Desarrollo Social (CONEVAL) el porcentaje de la población que vive en condiciones de pobreza alimentaria¹ es del 32.1 %, en condiciones de pobreza de capacidades es de 40.6% y en situación de pobreza de patrimonio es de 62.5%

Educación

INFRAESTRUCTURA

La infraestructura educativa del municipio de Tapalpa, está integrada por 89 centros educativos. de nivel preescolar 31 escuelas atendidos por 49 docentes; 29 primarias atendidas por 108 docentes, 11 secundarias o telesecundarias con 58 profesores, 3 escuelas de nivel superior con 28 docentes, en cuanto a la educación profesional media existe 1 escuela a tendida por 9 profesores.

NIVELES EDUCATIVOS

No.	NIVEL	ESCUELAS	ALUMNOS	GRUPOS	DOCENTES
-----	-------	----------	---------	--------	----------

PLAN DE DESARROLLO MUNICIPAL

TAPALPA JALISCO

2012 -2030



1	EDUCACION INICIAL	1	141	11	11
2	EDUCACION PRESCOLAR	31	1,026	75	49
3	EDUCACION ESPECIAL CAM	1	73	3	6
4	EDUCACION PARA ADULTOS (BASICA)	12	365		
5	EDUCACION PRIMARIA	29	2.909	183	108
6	EDUCACION SECUNDARIA O TELE SECUDARIA	11	953	53	58
7	EDUCACION PROFESIONAL MEDIA	1	114	4	9
8	BACHILLERATO ESCOLARIDAD	3	348	14	28
TOTAL :		89			

SERVICIOS

NO.	NIVEL	ESCUELAS	ALUMNOS	GRUPOS	DOCENTES
1	USAER	1	23		3
2	EDUCACION FISICA	9	1494	51	6

COBERTURA

La cobertura educativa es definida como el porcentaje de alumnos atendidos por el sistema educativo en relación a la población que representa la edad para cursar el nivel educativo de formación correspondiente.

El comportamiento de la cobertura de la demanda educativa entre los ciclos 2011- 2012 se puede observar en el siguiente cuadro

	SOCIEDAD Y GOBIERNO		
NO.	EDUCACION	TAPALPA	JALISCO
1	POBLACION DE 6 Y MAS AÑOS 2010	15,472	6,426,598
3	POBLACION DE 5 Y MAS AÑOS CON PRIMARIA ,2010	8,431	2,466,609
4	POBLACION DE 18 AÑOS Y MAS CON NIVEL PROFESIONAL, 2010	611	821,983
5	POBLACION DE 18 AÑOS Y MAS CON POSGRADO ,2010	59	65,256
6	GRADOS PROMEDIO DE ESCOLARIDAD DE LA POBLACION DE 15 Y MAS AÑOS, 2010	6.6	8.8
7	ALUMNOS EGRESADO EN PRESCOLAR, 2009	440	151,159
8	ALUMNOS EGRESADO EN PRIMARIA, 2009	373	138,194
9	ALUMNOS EGRESADO EN SECUNDARIA, 2009	272	104,208
10	ALUMNOS EGRESADO EN PROFESIONAL TECNICO, 2009	0	4,426

ADMINISTRACIÓN DE TAPALPA 2012 - 2015



PLAN DE DESARROLLO MUNICIPAL

TAPALPA JALISCO

2012 -2030



11	ALUMNOS EGRESADO EN BACHILLERATO, 2009	82	56,272
12	ALUMNOS EGRESADO EN PRIMARIA INDIGENA, 2009	0	797
13	PERSONAL DOCENTE EN PRSCOLAR, 2009	46	14,590
14	PERSONAL DOCENTE EN PRIMARIA, 2009	112	33,589
15	PERSONAL DOCENTE EN PRIMARIA INDIGENA, 2009	0	296
16	PERSONAL DOCENTE EN SECUNDARIA, 2009	57	23,863
17	PERSONAL DOCENTE EN PROFESIONAL TECNICO, 2009	0	1,778
18	PERSONAL DOCENTE EN BACHILLERATO, 2009	14	14,368
19	PERSONAL DOCENTE EN CENTROS DE DESARROLLO INFANTIL, 2009	0	641
20	PERSONAL DOCENTE EN FORMACION PARA EL TRABAJO, 2009	0	4,808
21	PERSONAL DOCENTE EN EDUCACION ESPESIAL, 2009	8	1,838
22	TOTAL DE ESCUELAS EN EDUCACION BASICA Y MEDIA SUPERIOR, 2009	74	13,883
23	ESCUELAS EN PRESCOLAR, 2009	29	5,334
24	ESCUELAS EN PRIMARIA, 2009	31	5,895
25	ESCUELAS EN PRIMARIA INDIGENA, 2009	0	101
26	ESCUELAS EN SECUNDARIA, 2009	10	1,875
27	ESCUELAS EN PROFESIONAL TECNICA, 2009	0	55
28	ESCUELAS EN BACHILLERTO, 2009	4	724
29	ESCUELAS EN FORMACION PARA EL TRABAJO, 2009	0	637
30	TASA DE ALFABETIZACION DE LAS PERSONAS DE 15 A 24 AÑOS, 2010	97.8	99.0
31	TASA DE ALFABETIZACION DE LOS HOMRES DE 15 A 24 AÑOS, 2010	97.4	98.7
32	TASA DE ALFABETIZACION DE LAS MUJERES DE 15 A 24 AÑOS, 2010	98.2	99.2

Como se puede apreciar, el comportamiento de la cobertura educativa ha registrado un crecimiento desigual, mientras unos niveles educativos registran avances significativos otros lo hacen en menor grado. En cuanto al grado de escolaridad primaria terminada de personas mayores de 15 años de la población existe un porcentaje del 25.85%.

Sin embargo, toda vez que en nuestro sistema educativo tenemos que el nivel educativo obligatorio es hasta la secundaria, nos encontramos con un rezago educativo de 68.36%.

REPROBACIÓN, DESERCIÓN Y EFICIENCIA TERMINAL

ADMINISTRACIÓN DE TAPALPA 2012 - 2015



PLAN DE DESARROLLO MUNICIPAL

TAPALPA JALISCO

2012 -2030



A continuación se hace un análisis de los indicadores de reprobación, deserción y eficiencia terminal y reprobación con el fin de tener un panorama sobre el estado que guarda la educación en el municipio.

CICLO		2008/09		2009/10
DATO	REPROBACIÓN	DESERCIÓN	EFICIENCIA TERMINAL	COBERTURA
Preescolar	N.A.	N.A.	N.A.	98.79%
Primaria	6.08%	1.46%	95.40%	100.00%
Secundaria	6.37%	4.01%	75.14%	90.99%
Media superior	10.13%	1.61%	N.A.	58.48%

CICLO 2012/13				2011/12				
NIVEL	COBERTURA	DEMANDA POTENCIAL	ABSORCION	DESERCIÓN TOTAL	DESERCIÓN INTRA	REPROBACIÓN SIN REC	REPROBACIÓN CON REG	EFICIENCIA TERMINAL
PRESCOLAR	82.34%	92.56%	N.A.	N.A.	N.A.	N.A.	N.A.	N.A.
PRIMARIA	99.96%	100.00%	N.A.	1.34%	1.51%	3.00%	3.00%	86.19%
SECUNDARIA	86.85%	87.22%	91.08%	11.33%	5.46%	15.65%	12.43%	74.30%
MEDIA SUPERIOR	32.51%	63.92%	55.42%	27.06%	10.39%	24.15%	6.52%	47.76%

En cuanto al grado de escolaridad primaria terminada de la población existe un porcentaje de 86.19%.

Sin embargo, toda vez que en nuestro sistema educativo tenemos que el nivel educativo obligatorio es hasta la secundaria, nos encontramos con un rezago educativo de 24.7%.

PROBLEMÁTICA

En este sector, afectado por la alta y muy alta marginación de algunas comunidades, la falta de infraestructura, falta de mantenimiento de la infraestructura existente, la dispersión de la población en comunidades muy pequeñas, aunado al desempleo y falta de oportunidades, son los factores que nos arrojan los resultados ilustrados en tablas anteriores. Lo cual continua con el circulo vicioso, Rezago educativo-Mano de obra no especializada-bajos salarios.

CULTURA

En lo que respecta a la cultura, el municipio tiene muy pocos espacios dedicados a la expresión cultural, los principales espacios físicos que dispone el municipios son una casa de la cultura, museo de sitio en La Lagunilla, museo sacro en el templo de san Antonio. Ye en la comunidad de atacco se encuentra el

PLAN DE DESARROLLO MUNICIPAL

TAPALPA JALISCO

2012 -2030



hospital de indios. Dentro de los principales eventos artísticos culturales, promovidos por el municipio junto con el sector privado se encuentran, exposiciones de pintura, fotografía, eventos culturales populares, eventos musicales, recitales, exposiciones coreográficas, etc.

Como parte de los programas de promoción y difusión cultural se desarrollan los siguientes talleres Piano, Rondalla, Pintura, Coro infantil, Música de viento, Teatro, a los que de la ciudadanía ha dado una respuesta favorable.



SALUD

COBERTURA

El municipio de Tapalpa cuenta con una población total de 18,096 habitantes, sólo el 72.34 % de ésta 13,091 habitantes tiene derecho a servicio de salud en alguna institución pública (14.81 % afiliados al IMSS y el 1.96% al ISSSTE). El resto de la población es atendida por consultorios particulares y la Secretaría de Salud Jalisco. De acuerdo a datos estadísticos de ésta institución en el año 2010 se alcanzó una cobertura del 83.23% en la prestación de los servicios básicos de salud

Salud	Tapalpa	Jalisco
Población derechohabiente a servicios de salud, 2010	13091	4709272
Población derechohabiente a servicios de salud del IMSS, 2010	1939	3043656
Población derechohabiente a servicios de salud del ISSSTE, 2010	256	208646
Población sin derechohabiencia a servicios de salud, 2010	4901	2536651
Familias beneficiadas por el seguro popular, 2010	3855	689996
Personal médico, 2010	22	14158
Personal médico en el IMSS, 2010	6	6536
Personal médico en el ISSSTE, 2010	1	908
Personal médico en PEMEX, SEDENA y/o SEMAR, 2010	0	39
Personal médico en el IMSS-Oportunidades, 2010	0	9

ADMINISTRACIÓN DE TAPALPA 2012 - 2015



PLAN DE DESARROLLO MUNICIPAL

TAPALPA JALISCO

2012 -2030



Personal médico en la Secretaría de Salud del Estado, 2010	15	3759
Personal médico en otras instituciones, 2010	0	2907
Unidades médicas, 2010	10	1166
Consultas por médico, 2010	2555.3	1413.1
Consultas por unidad médica, 2010	5621.6	17157.9
Médicos por unidad médica, 2010	2.2	12.1
Población derechohabiente a instituciones públicas de seguridad social, 2010	4684	4122865
Población usuaria de instituciones públicas de seguridad y asistencia social, 2010	7333	7604430
Unidades médicas en el IMSS, 2010	1	122
Unidades médicas en el IMSS-Oportunidades, 2010	0	8
Unidades médicas en el ISSSTE, 2010	1	85
Unidades médicas en la Secretaría de Salud del Estado, 2010	7	836

DISCAPACIDAD

De acuerdo con los resultados del XIII Censo General de Población y Vivienda INEGI 2010, solo el 4.49% del total de la población del municipio de Tapalpa, presenta alguna discapacidad. Los principales tipos de discapacidad en el municipio son: para caminar el 2.33%, para ver a un usando lentes es del 1.13%, para hablar es el 0.23%, para escuchar es de 0.50%, y mental es de 0.30%.

INFRAESTRUCTURA

La infraestructura municipal en materia de salud al 2010 se compone de 3 centros básicos de salud, no existe hospital de primer contacto, 4 módulos de salud rural y 30 casas de salud.

El personal médico que atiende al municipio de Tapalpa está conformado por 22 médicos ocupantes de las diferentes instituciones y consultorio privados que atienden a la sociedad del municipio

MORTALIDAD Y MORBILIDAD

Entre las principales causas de mortalidad en el municipio se encuentran las relacionadas con la diabetis seguidas por las enfermedades del corazón. De acuerdo a las estadísticas de la Secretaría de Salud en el 2012 éstas representaron el 29% del total de defunciones registradas en éste periodo.

La mortalidad infantil en este mismo periodo represento el 7.8% del total de las defunciones registradas.

PROBLEMÁTICA

ADMINISTRACIÓN DE TAPALPA 2012 - 2015



PLAN DE DESARROLLO MUNICIPAL

TAPALPA JALISCO

2012 -2030



El principal problema en materia de salud es la falta de equipamiento de la infraestructura de salud y la poca disposición de personal así como la precaria dotación de medicamentos. Lo anterior redunda en una atención de mala calidad y nula cuando se requiere de alguna especialidad, así como muy deficiente la forma de atender situaciones de urgencias, en vista de que el personal médico muchos veces es timorato cuando se les requieren servicios urgentes.

VIVIENDA

De acuerdo al XIII Censo General de Población y Vivienda INEGI 2010 el municipio de Tapalpa cuenta con un total de 3958 viviendas particulares habitadas, las cuales representan el 71.01% del total de viviendas, el promedio municipal de habitantes por vivienda 4.58% es ligeramente superior al promedio estatal.

En cuanto al nivel de hacinamiento, determinado por aquellas viviendas que cuentan con más de 3 habitantes por recámara, en el municipio habita un promedio de 1.3 ocupantes por cuarto en vivienda particular.

En lo que respecta a la prestación de servicios básicos, encontramos en la Región ciertos rezagos en la prestación de los servicios básicos. De acuerdo al XIII Censo General de Población y Vivienda INEGI 2010 la cobertura de agua potable alcanza el 88.88%, inferior a la media estatal (93.4%) y situado dentro de los municipios a nivel regional con mayor rezagos en la cobertura de este importante servicio. En lo que respecta al servicio de drenaje (conectado a la red pública), el municipio en el mismo periodo alcanzó el 89.79%, situándose por debajo de la media estatal (94.66%). En lo correspondiente a servicio de energía eléctrica existe en el municipio una cobertura del 96.52% que lo ubica por debajo de la media estatal (99.1%).

En el municipio de Tapalpa se cuenta con una plantas de tratamiento de aguas residuales

PROBLEMÁTICA

El problema en Tapalpa, es el encarecimiento de los predios aptos para construcción de vivienda, por ser destino turístico, lo que pone fuera del alcance de las personas de escasos recursos. Otro es que la mayoría de los desarrollos urbanos, no han sido debidamente regularizados, de la misma forma el encarecimiento de materiales y de la mano de obra en la construcción.

PROMOCIÓN Y GENERACIÓN DE EMPLEO E INVERSIÓN

ADMINISTRACIÓN DE TAPALPA 2012 - 2015



PLAN DE DESARROLLO MUNICIPAL

TAPALPA JALISCO

2012 -2030



EMPLEO E INGRESOS

De acuerdo con los datos del XIII Censo General de Población y Vivienda INEGI 2010, de esta población en edad de trabajar se encontraban empleados 6223 Del personal ocupado el (13199) 0.21% se emplearon en actividades del sector primario (agropecuaria), el (1825) 0.29% en el sector secundario y el (3014) 0.48% se ubicó en el sector terciario (servicios). En el sector no especializado (65) 0.01%

PRODUCCIÓN AGRÍCOLA

El municipio tiene una extensión de 44,215 hectáreas, de las cuales 9,077 has. (20.5%) son utilizadas con fines agrícolas; 13,593has. (30.7%) en la actividad pecuaria; 17,735 (40.1%) has, son de uso forestal; 227 (0.5%) has. son de suelo urbano y 3,583 (8.1%) has, tienen otro uso.

Los principales productos agrícolas en el municipio son: Las papa, fresa, aguacate, maíz de grano, avena forrajera de ellos destaca la producción de avena forrajera, fresa, papa, y aguacate entre otros que alcanza un volumen de producción anual de 108,625.98 toneladas.

ORGANIZACIÓN

En cuanto a la organización de los productores del campo podemos señalar que existe una organización muy pobre, de hecho en el municipio no se le ha dado seguimiento al factor agrario. A excepción de productores de papa y la fresa que forman parte de una organización nacional.

PRODUCCIÓN PECUARIA

La ganadería se ha concentrado en el desarrollo del ganado vacuno, principalmente, es incipiente el desarrollo en ganado ovino, en aves y cerdos.

Los principales subproductos que se obtienen de la producción pecuaria en el municipio son tales como se puede observar en la tabla

ADMINISTRACIÓN DE TAPALPA 2012 - 2015



PLAN DE DESARROLLO MUNICIPAL

TAPALPA JALISCO

2012 -2030



PRODUCCIÓN PECUARIA DEL GANADO EN PIE EN EL MUNICIPIO DE TAPALPA										
Productos (especie)	Producción (toneladas) 2006	Producción (toneladas) 2007	Producción (toneladas) 2008	Producción (toneladas) 2009	Producción (toneladas) 2010	Valor de producción en(miles de pesos) 2006	Valor de producción en(miles de pesos) 2007	Valor de producción en(miles de pesos) 2008	Valor de producción en(miles de pesos) 2009	Valor de producción en(miles de pesos) 2010
Ganado en pie de bovino	2,304.82	2,497.97	2,590.45	2,611.43	2,713.82	30,469.69	36,009.87	35,288.98	35,595.94	43,320.20
Ganado en pie de porcino	355.93	317.79	379.01	355.74	363.17	4,700.36	4,141.84	5,000.54	4,806.12	5,557.
Ganado en pie de ovino	33.48	34.47	33.90	32.62	33.12	758.56	791.76	746.40	676.64	784.06
Ganado en pie de aves	127.73	131.43	135.51	125.40	3.32	1,434.39	1,474.81	1,519.87	1,488.32	96.95
totales	2,432.55	2,981.66	3,138.87	3,125.18	3,244.82	37,363	42,417.92	42,555.79	42,567.02	51,810.56

productos (especies)	Producción (toneladas) 2011	Valor de producción en(miles de pesos) 2011
Ganado en pie de bovino	2,568.34	43,464.54
Ganado en pie de porcino	359.37	6,221.84
Ganado en pie de ovino	32.31	553.63
Ganado en pie de aves	121.53	1,863.20
totales	3,085.79	52,203.01

Producción pecuaria de ganado en canal en <Municipio>										
Producto/especie	Producción (toneladas) 2006	Producción (toneladas) 2007	Producción (toneladas) 2008	Producción (toneladas) 2009	Producción (toneladas) 2010	Valor de la producción (miles de pesos) 2006	Valor de la producción (miles de pesos) 2007	Valor de la producción (miles de pesos) 2008	Valor de la producción (miles de pesos) 2009	Valor de la producción (miles de pesos) 2010
Carne en canal de bovino	1,395.22	1,387.87	1,396.75	1,380.23	1,404.13	35,469.74	35,074.33	35,357.28	36,573.50	43,571.26
Carne en canal de porcino	271.22	232.96	274.26	259.39	252.57	7,164.52	5,872.72	6,952.78	6,013.79	7,051.71
Carne en canal de ovino	17.48	17.46	17.51	16.99	17.19	664.81	662.76	691.23	663.11	700.65
Carne en canal de caprino					2.25					80.88
Carne en canal de ave	99.41	99.15	99.81	93.46	2.25	2,07.60	2,061.21	2,074.72	1,908.19	2,722.64

PLAN DE DESARROLLO MUNICIPAL

TAPALPA JALISCO

2012 -2030



Producción de subproductos pecuarios <Municipio>										
Producto/ especie	Producción (toneladas) 2006	Producción (toneladas) 2007	Producción (toneladas) 2008	Producción (toneladas) 2009	Producción (toneladas) 2010	Valor de la producción (miles de pesos) 2006	Valor de la producción (miles de pesos) 2007	Valor de la producción (miles de pesos) 2008	Valor de la producción (miles de pesos) 2009	Valor de la producción (miles de pesos) 2010
Leche de bovino	10,192.16	9,017.86	10,870.92	11,202.60	11,285.61	32,614.91	28,919.65	35,074.87	43,942.02	54,400.97
Leche de caprino					1.89					7.91
Huevo para plato	16.52	11.78	16.76	17.22	17.51	133.04	100.1	142.97	201.63	239.35
Miel	10.54	10.55	10.58	10.43	10.43	212.55	312.2	312.8	314.16	333.51
cera	1.5	1.05	1.05	1.04	1.04	45.31	52.36	43.53	44.45	53.21
Totales	10,220.27	9,041.23	10,899.31	11,231.28	11,318.48	33,007.81	29,384.31	35,574.17	44,502.26	55,035.00

PROBLEMÁTICA Y ÁREAS DE OPORTUNIDAD PARA EL DESARROLLO DEL SECTOR AGRÍCOLA Y PECUARIO.

La problemática principal a que se enfrentan los productores agrícolas y pecuarios del municipio es de tipo financiero y técnico, de la misma manera la administración se encuentra con la problemática de que se ha ejercido poca en el campo agrícola y los apoyos con los que cuentan los campesinos actualmente del gobierno

PLAN DE DESARROLLO MUNICIPAL

TAPALPA JALISCO

2012 -2030



federal, según dicen, llegan una vez que que necesitaban hacer la inversión

paso el tiempo en el

COMERCIO

Las actividades comerciales en este municipio están dadas por establecimientos de servicios públicos, pero no atiende las demandas de productos que la población requiere.

Dependemos del exterior para obtener los bienes y productos que se comercializan en este municipio, lo anterior aunado a ser destino turístico, esto significa ofrecer productos y servicios, debido a que el visitante los demanda, pero lo trascendental, lo importante no es prestarlo, si no definir quienes lo deben prestar, tener turismo es tener empleo y lo ideal es emplear a las personas del municipio, aunque esto nos lleva a un alto costo de los productos en general.

TURISMO

Hoy en día Tapalpa es el destino turístico de montaña más preferido para la práctica de deportes extremos o aventura por los turistas nacionales y extranjeros. El turismo representa en el municipio la principal actividad económica, desplazando a segundo plano la actividad forestal, agrícola y ganadera.



FESTIVIDADES

ADMINISTRACIÓN DE TAPALPA 2012 - 2015



PLAN DE DESARROLLO MUNICIPAL

TAPALPA JALISCO

2012 -2030



FIESTAS GUADALUPANAS.- Del 4 al 13 de Enero con tradicionales mañanitas a las 6 de la mañana, organizadas por los jóvenes, peregrinaciones por los distintos barrios de la población, quema de juegos pirotécnicos por las noches acompañados por una alegre serenata.



SEMANA SANTA.- Se comienza con la celebración del lavatorio de pies, bendición de palmas, (el domingo de ramos) con venta de loza de barro en las calles principales del pueblo y el viernes santo, el vía crucis en distintos puntos de la población.



FIESTAS DE LA VIRGEN DE LA DEFENSA.- Primer Sábado del mes de Julio con una peregrinación para traer a la virgen desde el pueblo de Juanacatlán, la visita de la virgen es durante dos meses, siendo su regreso el último sábado de Agosto.



FIESTA DE NUESTRA SEÑORA DE LAS MERCEDES.- 24 de septiembre tradicionales mañanitas, alegre serenata, venta de antojitos típicos de la región y quema de juegos pirotécnicos.



FIESTAS CHARRO-TAURINAS.- Del 15 al 20 de Enero con recibimientos, corrida de toros y bailes en el jardín principal, el martes de carnaval se hace un festival infantil en el lienzo charro, jaripeo y corrida de toros.



ADMINISTRACIÓN DE TAPALPA 2012 - 2015



PLAN DE DESARROLLO MUNICIPAL

TAPALPA JALISCO

2012 -2030



FIESTAS PATRIAS.- Del 13 al 16 de septiembre festivales artísticos, desfile, charreadas, carreras de caballos, juegos de cucaña, juegos pirotécnicos, carros alegóricos, carretas con el tradicional combate de las flores.

Este municipio cuenta con una fiesta popular anual, durante los meses antes mencionados, a la que acude una gran cantidad de personas no solamente del municipio sino de los alrededores, principalmente de Guadalajara, la derrama económica que se genera en estos días es importante para los comercios y establecimientos, así como para el propio Ayuntamiento.



RECURSOS NATURALES

Por otro lado, cabe señalar que el municipio cuenta con atractivos naturales como

LAS PIEDROTAS.- Piedras de grandes dimensiones y distribuidas estratégicamente simulando un centro ceremonial, también conocidas como las piedrotas o valle de los enigmas debido a las diversas leyendas que se han suscitado sobre su origen. A 6 Km. de la población por el ingreso al pueblo de Tapalpa hacia Chiquilistlán; tiempo aproximado en auto 10 minutos a pie 1 hora.



PRESA DEL NOGAL.- Construida en 1970. Por la carretera a San Gabriel a 15 minutos de Tapalpa se encuentra este apacible espacio donde se puede practicar la pesca y el canotaje, ideal para acampar, con formidable vista panorámica.



SALTO DEL NOGAL.- Queda ubicado a 15 Km. (30 min.) de la plaza principal y por el camino que conduce a la barranca del refugio, después se recorre a pie una angosta vereda, la vegetación va delineando el camino, el recorrido es árido y brusco; de doble caída con 105 metros de altura, considerada la más alta del estado de Jalisco, al descender se pueden apreciar las ruinas donde se producía

ADMINISTRACIÓN DE TAPALPA 2012 - 2015



PLAN DE DESARROLLO MUNICIPAL

TAPALPA JALISCO

2012 -2030



mezcal dejando de funcionar a mitad también cuevas donde servían de refugio a los

del siglo pasado, cristeros.



LA PIEDRA BALANCEADA.- Esta es una piedra que se balancea por eso recibe este nombre pero se dice que se le llama así porque los antepasados ponían las cosas buenas en un lado y en el otro las cosas malas y que cuando una persona moría la ponía en esa piedra y si se iba para las cosas buenas se iría al paraíso y de lo contrario se iría al infierno. Esta piedra se encuentra ubicada en la localidad de Juanacatlán.



LOS FRAILES.- Es uno de los lugares más altos donde antiguamente se observaba cuando venían los enemigos y actualmente es un parque de deportes extremos.



LA PRESA DE FERRERIA.- Antigua presa que se encuentra en la localidad de Ferrería de Tula, misma que en el tiempo de la colonia fue construida para ser usada en la fundidora de fierro, cobre y bronce, principalmente, que se forjaba en dicho lugar.



LAS TINAJAS.- Es un nacimiento de agua que esta para el rumbo del seminario.

EL TANQUE DE ATACCO.- Es un nacimiento de agua que pertenece a la comunidad de atacco.

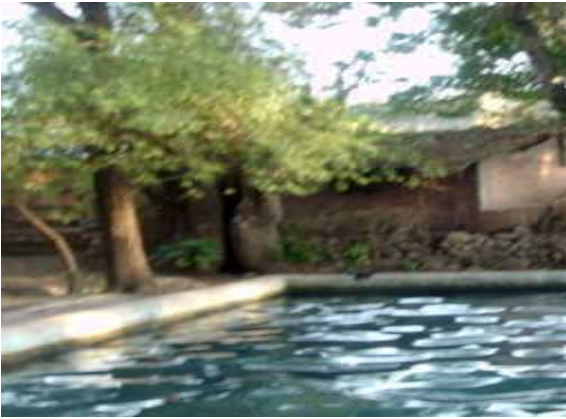
ADMINISTRACIÓN DE TAPALPA 2012 - 2015



PLAN DE DESARROLLO MUNICIPAL

TAPALPA JALISCO

2012 -2030



RIQUEZA HISTÓRICA CULTURAL

Además de los recursos naturales anteriormente descritos, existe una diversidad de construcciones arquitectónicas entre las cuales se encuentran:

CENTRO HISTÓRICO.- *Se puede disfrutar de una agradable tarde en el jardín del pueblo visitando los bares y restaurante, escuchando el mariachi, caminando por los portales y conociendo las leyendas de las plazoletas y sus templos.*



PARROQUIA DE SAN ANTONIO.- *Joya arquitectónica del siglo XVI, con bóveda de medio cañón, de estilo neoclásico construida por frailes franciscanos, tomada en 1925 como cuartel de caballería donde ejecutaban a los prisioneros enterrándolos en el mismo lugar debido al deterioro natural se hizo necesario cerrarse por más de 34 años y fue restaurado hace 15 años aproximadamente.*



TEMPLO DE NUESTRA SEÑORA DE GUADALUPE.- *Al dañarse La Parroquia de San Antonio fue necesaria la construcción de este templo que tardó 27 años y se terminó de construir en 1976. Las características de este templo es que todo es de ladrillo sin ningún tipo de enjarre.*

ADMINISTRACIÓN DE TAPALPA 2012 - 2015



PLAN DE DESARROLLO MUNICIPAL

TAPALPA JALISCO

2012 -2030



TEMPLO SANTUARIO DE NUESTRA SEÑORA DE LAS MERCEDES.- Fue construido en el año de 1859 estilo neoclásico con columnas de cantera gris de estilos barrocos y formidables murales, cúpulas y vitrales.



RUINAS DE LA FABRICA DE PAPEL.- "La constancia de Santa María de Guadalupe" Construida en año de 1840. Esta fábrica fue la primera en toda América latina, donde fabricaban papel lino donde trabajaban alrededor de 200 hombres, fue clausurada alrededor de 1924.



LAGUNILLAS.- La antigua hacienda de la media luna está asociada a los lugares que inspiraron la obra de "Pedro Páramo" de Juan Rulfo, también se puede pescar tilapia y lobina.



ATACCO.- Es el primer asentamiento indígena, antes del asentamiento de Tapalpa, en Atacco se encuentra una joya Arquitectónica, Capilla de la Inmaculada Concepción.

ADMINISTRACIÓN DE TAPALPA 2012 - 2015



PLAN DE DESARROLLO MUNICIPAL

TAPALPA JALISCO

2012 -2030



EL ANTIGUO HOSPITALITO en el cual los franciscanos curaban y estabilizaban indios enfermos, cuidaban niños y ancianos, se dice que data del siglo XVII pero hay fuentes que dicen que data del siglo XVI pero no se han confirmado.



JUANACATLAN.- Asentamiento indígena que data de la época prehispánica, donde se encuentra el Santuario de Nuestra Señora de La Defensa, imagen traída de España por el Obispo de Puebla, hasta donde en peregrinación de indígenas, acudieron para quejarse de los abusos de los titulares de las mercedes, quejas a las que respondió el prelado, con el obsequio de la Imagen de la Virgen expresando "Esta será su Defensa", de ahí el nombre con el que se le conoce en la región.



LAS PILAS DE AGUA.- Distribuidas estratégicamente en la cabecera municipal, cuyo objetivo fue la distribución de agua para satisfacción de necesidades domésticas, las cuales fueron elaboradas principalmente en piedra de cantera con animales, por lo que se identifican como la pila de las culebras, la del perro, la del pescado, la pila colorada. La imaginación popular ha creado mitos sobre estas pilas que son muy interesantes para los turistas.

ADMINISTRACIÓN DE TAPALPA 2012 - 2015



PLAN DE DESARROLLO MUNICIPAL

TAPALPA JALISCO

2012 -2030



LIENZO CHARRO.- Es importante esta edificación, que además de contribuir a preservar una de las tradiciones mexicanas por excelencia, como la charrería, se está remodelando actualmente, para acondicionarlo con la finalidad de que pueda albergar otro tipo de actos; conmemorativos, cívicos, artísticos, etc. Tal es el caso, que ha sido designado como sede, para llevar a cabo la ceremonia de premiación en los siguientes juegos panamericanos, donde Tapalpa, ha sido designado como subsele.



INFRAESTRUCTURA HOTELERA

HOTELES Y CABAÑAS.-

Actualmente se cuenta con 13 hoteles, que ofertan 226 habitaciones con capacidad para hospedar 722 personas. Los cuales clasifican en: 5 son 4 estrellas, 2 son 3 estrellas, 6 son de 1 estrella. En cuanto a hoteles de cabañas Tapalpa cuenta con 6, con una capacidad de albergar 374 personas

RESTAURANTES

Tapalpa cuenta actualmente con 23 Restaurantes que nos ofrecen una gran variedad gastronómica como lo es: cocina mexicana e internacional, vegetariana, carnes, pollos y mariscos, antojitos mexicanos y el tradicional borrego al pastor.

BARES

Podemos disfrutar de las deliciosas bebidas de la región, nacionales e internacionales, en los 3 cafés bar, 2 bares, 1 café rock bar, y 1 batanero donde se puede disfrutar del tradicional Barranquita y el ponche bebidas elaboradas en Tapalpa.

ADMINISTRACIÓN DE TAPALPA 2012 - 2015



PLAN DE DESARROLLO MUNICIPAL

TAPALPA JALISCO

2012 -2030



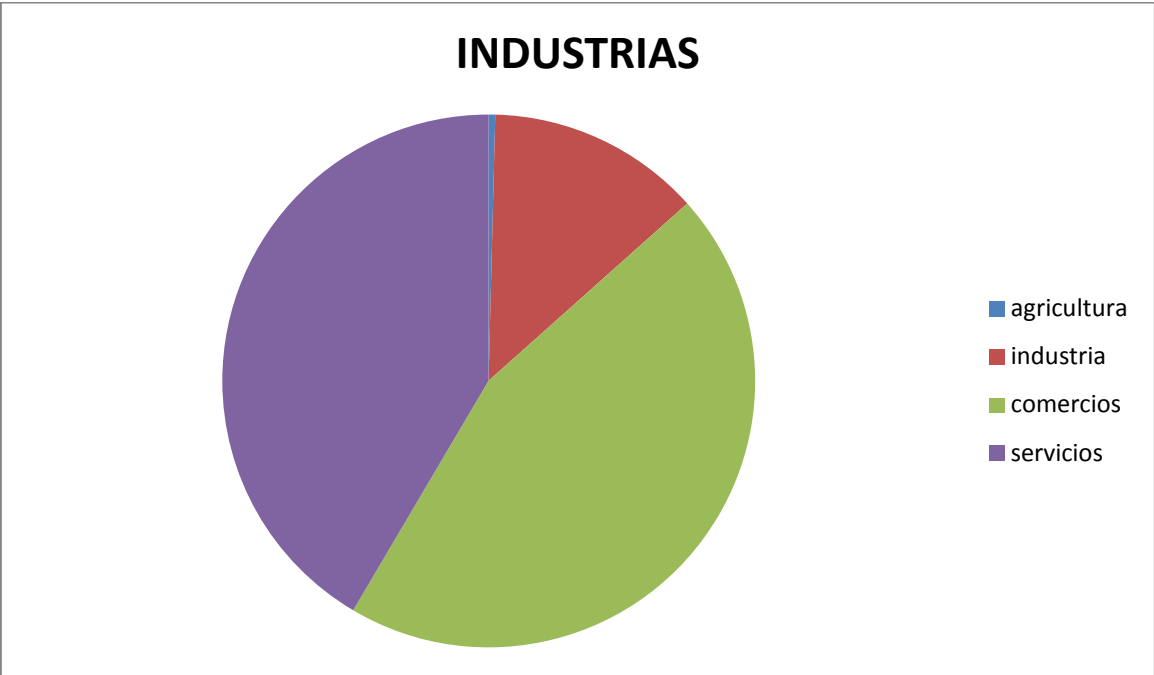
PROBLEMÁTICA

Los principales problemas y áreas de oportunidad relacionados con el sector turístico son el mal estado de las carreteras, que conducen a Guadalajara, San Gabriel, Sayula, Ciudad Guzmán, y no dejando fuera el mal estado de los caminos a los diferentes centros recreativos del MUNICIPIO, además la falta de señalización adecuada. La crisis financiera que afecta a nivel mundial, falta de educación y cultura en un gran sector de los ciudadanos para tratar al turismo, la privatización de áreas de terreno donde se encuentran atractivos turísticos lo cual restringe su adecuación o explotación.

Actualmente el municipio de Tapalpa, tiene el status de PUEBLO MÁGICO, lo que nos da un área de oportunidad enorme, ya que nos permite gestionar recursos para mejorar la infraestructura turística, generar empleo, hacer del turismo un medio de vida que mejore las condiciones y calidad de vida de los habitantes de nuestro municipio.

INDUSTRIA

Conforme a la información del directorio estadístico nacional de unidades económicas (DENU) de INEGI, el municipio de Tapalpa cuenta con 671 unidades económicas a marzo de 2011 y su distribución por sectores revela un predominio de unidades económicas dedicadas al comercio, siendo estas el 45.1% del total de las empresas en el municipio.



FUENTE: SEIJAL, Sistema Estatal de Información Jalisco; con información de INEGI, DENU.

Por otro lado, el sistema de información empresarial mexicano (SIEM), que se encarga de llevar un registro de las empresas para la identificación de oportunidades comerciales y de negocios, reportó a junio de 2012, 149 empresas en el municipio de Tapalpa, manifestando también un predominio de unidades económicas dedicadas al comercio, ya que se registraron 126 empresas en el comercio; 4 en la industria; y 19 en los servicios. Cabe señalar que este registro sólo contempla las empresas adheridas al SIEM, por lo que sólo representan una parte del total de las unidades económicas del municipio.

VALOR AGREGADO CENSAL BRUTO

Los censos económicos 2009, registraron que en el municipio de Tapalpa, los tres subsectores más importantes en la generación de valor agregado censal bruto fueron los Servicios de alojamiento temporal; la Industria de la madera; y Comercio al por menor de alimentos, bebidas y tabaco, que generaron en conjunto el 34.9% del total del valor agregado censal bruto registrado en 2009 en el municipio.

El subsector de los Servicios de alojamiento temporal, que concentró el 12.6% del valor

Agregado censal bruto en 2009, registró el mayor crecimiento real pasando de 2 millones 214mil pesos en 2004 a 9 millones 793mil pesos en 2009, representado un incremento de 342.3% durante el periodo.

Subsector	2004	2009 %	Part 2009	Var % 2004 -2009
Servicios de alojamiento temporal	2,214	9,793	12.6%	342.3%

PLAN DE DESARROLLO MUNICIPAL

TAPALPA JALISCO

2012 -2030



Industria de la madera	9,280	9,280	11.2%	-6.2%
Comercio al por menor de abarrotes, alimentos, bebidas, hielo y tabaco	5,938	8,639	11.1%	45.5%
Suministro de agua y suministro de gas por ductos al consumidor final	200	6,892	8.9%	3346.0%
Servicios de preparación de alimentos y bebidas	4,649	6,738	8.7%	44.9%
Instituciones de intermediación crediticia y financiera no bursátil	4,196	6,449	8.3%	53.7%
Industria alimentaria	809	6,281	8.1%	676.4%
Comercio al por menor de vehículos de motor, refacciones, combustibles y lubricantes	1,746	6,249	8.0%	257.9%
Comercio al por mayor de materias primas agropecuarias y forestales, para la industria, y materiales de desecho	3,551	3,653	4.7%	2.9%
Servicios de reparación y mantenimiento	835	2,267	2.9%	171.5%
Servicios médicos de consulta externa y servicios relacionados	631	1,505	1.9%	138.5%
Otros	16,341	10,468	13.5%	-35.9%
Total	50,390	77,635	100.0%	54.1%

ARTESANÍAS

El municipio destaca en la producción de artesanías de barro, ocochal, artículos de lana y de piel, papel malecho, mismos que se comercializan en el mercado cultural del municipio. Ésta actividad económica da empleo a los integrantes de las familias que trabajan la artesanía. Sin embargo tenemos el problema de la importación de artesanías del Estado de Michoacán, y de municipios aledaños a Tapalpa, así como la importación de productos artesanales como dulces palanquetas, que no son originarios de este municipio, por lo que es un reto promover entre las familias Tapalpenses, la creación y comercialización de productos típicos y exclusivos de esta zona.

ADMINISTRACIÓN DE TAPALPA 2012 - 2015



PLAN DE DESARROLLO MUNICIPAL

TAPALPA JALISCO

2012 -2030



SECTOR FORESTAL

La superficie forestal del municipio abarca una extensión territorial de 17,735 hectáreas que representa el 40.1% del territorio municipal. Las principales especies maderables son pinos, con una superficie estimada de 9657 hectáreas, encino, con una superficie estimada de 4356 hectáreas, otras hojosas con la superficie restante

SERVICIOS DE APOYO A LA ACTIVIDAD ECONÓMICA

En el municipio podemos establecer que las cadenas productivas que debemos buscar consolidar por su considerable potencial a nivel local y regional son las de artesanos, prestadores de servicios y agropecuarios, actualmente éstas presentan un nivel de articulación, bajo, debido en buena medida a la escasa, información que se está dando en el municipio sobre procesos productivos, en el mismo sentido los servicios especializados a empresas que se prestan a nivel municipal y en general los servicios de consultoría empresarial son insignificantes, debido al bajo, valor que los empresarios locales le otorgan a este tipo de instrumentos para el desarrollo empresarial.

Los servicios financieros en el municipio son escasos, ya que se cuenta con dos bancos comerciales, una casa de cambio, y tres cajas de ahorro y préstamo una sociedad de préstamo. En general podemos mencionar que los anteriores organismos financieros no facilitan del todo el acceso a créditos que impulsen la inversión productiva a nivel local y regional.

En términos de la gestión gubernamental municipal en apoyo a las actividades productivas, la participación de la administración municipal ha sido limitada debido a los escasos recursos existentes, siendo sobre todo en el impulso a la creación y mantenimiento de infraestructura para el desarrollo donde se ha podido incidir de mejor manera.

INFRAESTRUCTURA ECONÓMICA SOCIAL

ADMINISTRACIÓN DE TAPALPA 2012 - 2015



PLAN DE DESARROLLO MUNICIPAL

TAPALPA JALISCO

2012 -2030

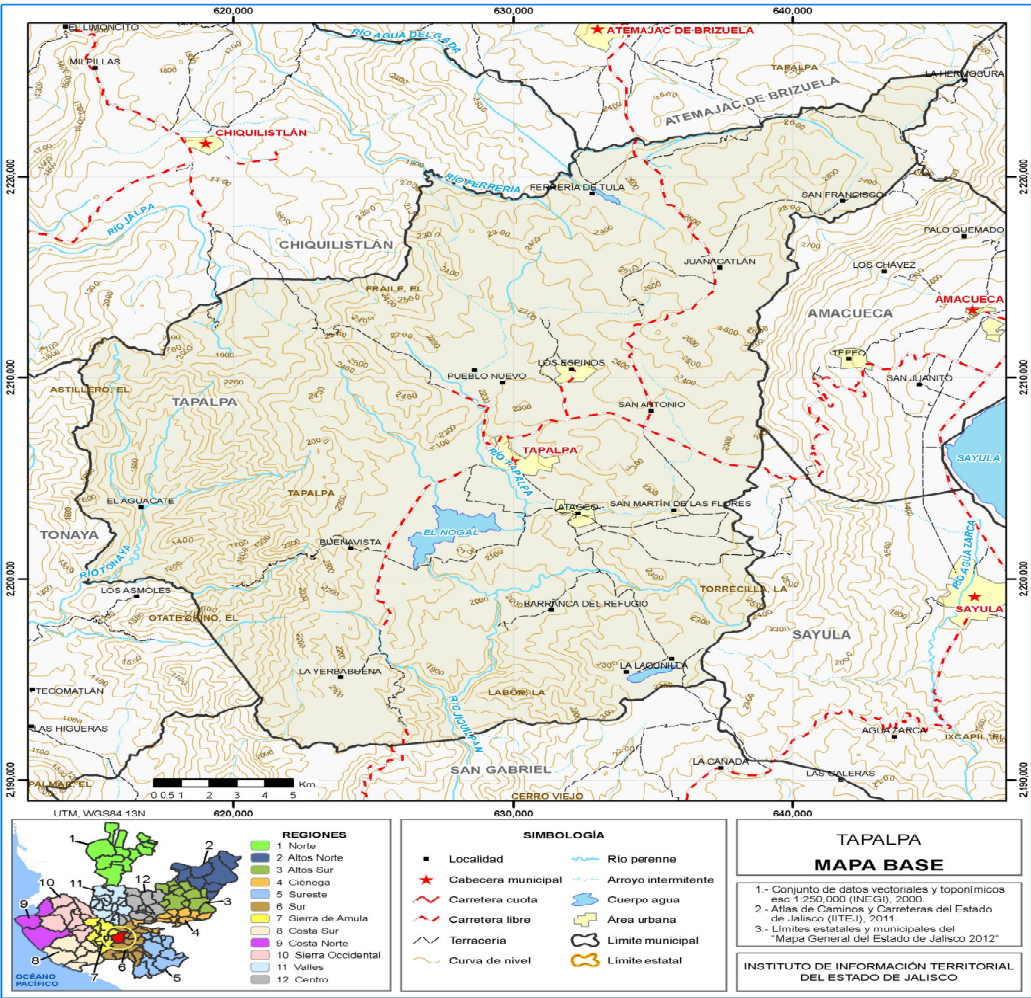


RED CARRETERA

Por su ubicación geográfica, Jalisco se encuentra en una situación privilegiada, pues se comunica con el centro, sur, este y norte de la República, así como con los puertos del Pacífico. Las vías de comunicación son indispensables para generar una estrategia de desarrollo que esté encaminada a apoyar a comunidades marginadas.

En este sentido el municipio de Tapalpa cuenta con 234 kilómetros de caminos y Terracerías. De estos 199 kilómetros son de carreteras, 155 aproximado de Terracerías. En cuanto al estado físico de la red vial se tiene en mal estado, los 155 kilómetros de terracería ya que se encuentran en un 70% sin recubrimiento de balastre haciendo imposible la circulación de vehículos en tiempos de aguas, por las derrapaciones de los vehículos circulantes, provocando algunos accidentes en los visitantes y la población.

Para dar solución a este problema el Municipio necesita 7,000° pesos por día para la compra de dicel. Esto se daría teniendo 5 Volteos, la Moto conformadora, la Retro y la Maquina de cadena en buen estado.



ADMINISTRACIÓN DE TAPALPA 2012 - 2015



PLAN DE DESARROLLO MUNICIPAL

TAPALPA JALISCO

2012 -2030



INTER CONECTIVIDAD

En virtud de la importancia que tiene la ínter conectividad de Tapalpa, con los municipios colindantes y con los que integran la denominada Región 06 Sur, establecida por el Gobierno del Estado y dado el esquema de trabajo esperado de inversiones regionales por el propio Ejecutivo Estatal, es menester señalar que las carreteras principales y secundarias que permiten la conexión se encuentran totalmente pavimentadas sin embargo el pavimento se encuentra en mal estado, mencionando además que estas vías de comunicación se encuentran a cargo del Gobierno del Estado.

TECNOLOGÍAS DE LA INFORMACIÓN Y TELECOMUNICACIONES

En cuanto a los principales medios de comunicación a distancia existentes en el municipio podemos mencionar que cuenta con infraestructura telefónica del 8.3% de la población; éste servicio beneficia a todas las comunidades ya que cuentan con caseta telefónica; en cuanto al servicio de Internet se dispone por vía telefónica y por satélite (red inalámbrica) solamente en la cabecera del municipio. Con relación al servicio de correos, telégrafos y fax se cuenta con la siguiente infraestructura: 1 oficina de telégrafos y una de correos.

En lo que se refiere a los medios de comunicación escrita en el municipio no existen periódicos locales.

TRANSPORTES

El servicio de transportes de pasajeros se otorga mediante el Autobús de la línea SUR que sale con destino a Guadalajara a cada hora y a Sayula, Cd. Guzmán tres veces al día. Tal movimiento es de conformidad a la demanda, sin olvidar que los horarios limitan y frenan el posible traslado de pasajeros en otras horas, el servicio es deficiente, porque estamos sujetos a una sola línea.

ABASTECIMIENTO DE AGUA POTABLE Y SANEAMIENTO

En este sentido, el municipio cuenta con una oferta de 83.68 metros cúbicos por segundo para satisfacer las necesidades. El sistema actual de abastecimiento y distribución de agua está compuesto por dos bombas de agua que se encargan de la elevación de la misma, hace que tenga una caída por gravedad y así distribuir el agua en la cabecera del municipio, se desconoce en la actualidad la extensión total

ADMINISTRACIÓN DE TAPALPA 2012 - 2015



PLAN DE DESARROLLO MUNICIPAL

TAPALPA JALISCO

2012 -2030



de las líneas de distribución y sus estado físico actual es malo, estimando la corta duración de la vida del sistema, en el municipio se cuenta con varios posos en las diferentes comunidades algunos en función y otros sin función por falta de afore, bombas, sistema eléctrico, tanques de almacenamiento, algunos deteriorados, redes, y otros.

Actualmente se cuenta con 1 planta de tratamiento y lagunas de oxidación en las comunidades más grandes del municipio. El servicio de agua potable tiene una cobertura crítica en época de los meses de marzo a junio en la cabecera y en todas las comunidades y localidades que cuentan con este servicio.

TRATAMIENTO DE RESIDUOS SÓLIDOS

Se cuenta actualmente con un relleno sanitario municipal para los residuos sólidos los que tienen una extensión de 38,215 metros cuadrados. La producción de residuos sólidos es de 25 toneladas diarias, con una producción por persona de 1.35 kilos, por lo que aun cuando en el año 2007 se tenía capacidad suficiente para más de 6.5 años; por malos manejos se ha clausurado el tiradero y el relleno sanitario varias veces está prácticamente agotado.

RECOLECCIÓN DE BASURA

El servicio de recolección de residuos, se presta durante los siete días a la semana, a través de vehículos adecuados y personal, promoviendo actualmente el programa de separación de residuos sólidos para ser llevados finalmente al vertedero municipal ubicado en La Loma del Aire de este municipio. A una distancia aproximada a cuatro kilómetros de la cabecera Municipal.

PRINCIPALES PROBLEMAS

Como se ha mencionado anteriormente el vertedero municipal está prácticamente agotado, además de que tenemos una población flotante de hasta 20,000 turistas cada fin de semana, los cuales, no separan sus desechos y hay necesidad de poner personal a separarlos en el cobertizo anexo al vertedero municipal, aunado a que los vehículos destinados a la recolección de basura ya han rebasado su vida útil, por lo que requieren reparaciones y mantenimiento constante.

BUEN GOBIERNO

ADMINISTRACIÓN DE TAPALPA 2012 - 2015



PLAN DE DESARROLLO MUNICIPAL

TAPALPA JALISCO

2012 -2030



ESTRUCTURA ADMINISTRATIVA

La estructura organizacional actual es funcional, genera evidentes ventajas operativas, si se tiene una noción clara de la planeación, por lo que las acciones administrativas y de gestión se presentan ordenadas. Por lo anterior, no sería embano el apoyo de instancias técnicas y educativas; revisar, reducir y, en otros casos reestructurar o cambiar procesos que favorezcan un desenvolvimiento administrativo y de planeación más eficiente.

PRESIDENTE MUNICIPAL	LIC. MARTIN DANIEL BACILIO
SINDICO	M.V.Z EMILIO DE LA TORRE LOPEZ
SECRETARIO GENERAL	LIC. DAVID RIVERA ORTEGA
TESORERA	L.C.P ADRIANA AGUIAR HUERTA
EGRESO	MARTIN BASILIO DANIEL
INGRESO	ENRIQUE HERNANDEZ
INFORMATICA	LAURA TERESA BASILIO MARIA
AUXILIAR DE INFORMATICA	ANGEL HERNANDEZ LOPEZ
SERVICIOS MUNICIPALES	GUALBERTO MARTINEZ BARBA
REGISTRO CIVIL	MERSEDES ZAMORA
TURISMO Y COMUNICACION SOCIAL	LUIS VIELMA,
JUZGADO MUNICIPAL	EDNA COSSETTE TALAVERA ARIAS
PREDIOS RUSTICOS	EDUARDO ALEXIS HUERTA HUERTA
PROMOCION ECONOMICA, DESARROLLO SOCIAL, DESARROLLO RURAL	LUIS GABRIEL DE LA CRUZ PRECIADO
ECOLOGIA	ING. JAIME RIVERA FAJARDO.
LOGISTICA Y EVENTOS ESPECIALES	PROFR. SERGIO PRADO BUENO
EDUCACION	PROFRA. ANTONIA RUIZ MORALES
AGENDA DE LO LOCAL	ROSARIO TORRES ALVARAZ
CULTURA	SR. JESUS RUIZ MORALES
DIF MUNICIPAL	JESUS PADILLA AMADOR
COPLADEMUN	J.JESUS NUNEZ PALACIOS.
PROTECCION CIVIL	DR. HECTOR MENDOZA ORTEGA
SEGURIDAD PUBLICA	LIC. CARLOS ALBERTO ROMERO CHAVEZ
INSTITUTO DE LA MUJER	MIRNA QUINTERO TRINIDAD.
OBRAS PUBLICAS, LICENCIA Y PERMISOS	LUIS FERNANDO ESTRADA LAURIANO
PARTICIPACION CIUDADANA	ROGELIO SANCHEZ BASILIO
OFICIAL MAYOR	FRANCISCO JAVIER AGUILAR HUERTA
SIAT	MARIO ACEVAS GRADILLA

PLAN DE DESARROLLO MUNICIPAL

TAPALPA JALISCO

2012 -2030



INGRESOS²

Las fuentes más importantes de ingresos para el municipio la constituyen las participaciones y aportaciones tanto estatales, como federales, que en los últimos tres años en promedio han representado el 78.84 % del total de los ingresos recibidos. Los ingresos propios sobre los ingresos totales han tenido un comportamiento del 21.16 % En los últimos 3 años.

EGRESOS³

El gasto de inversión sobre el total del gasto para el año 2010 según estimaciones representó el 7%. En los últimos 3 tres años este valor ha tenido una tendencia ascendente al pasar de \$37, 381,628.00 en 2008 a \$40, 135,238.00 en el año 2010. El gasto operativo para el mismo periodo ha ido disminuyendo al pasar del 67% al 57%. En el mismo espacio de tiempo el gasto por concepto de nómina se ha visto mantenido en un 44%.

La participación de la sociedad a nivel local se realiza a través de consejos y organismos de participación ciudadana que operan bajo una diversidad de objetivos de carácter económico, social y político. Las principales organizaciones sociales que operan a nivel municipal son: coplademun, consejo de educación, consejo de salud, consejo de familia, unión de silvicultores, poder ciudadano, asociación de productores de papa, fundación Gilberto A. C., CEMTA A. C., el instituto de la mujer entre otras.

En los últimos años la mayoría de estas organizaciones han sido ignoradas, en el quehacer público por parte de las autoridades municipales.

TAPALPA al igual que una parte importante de los municipios de Jalisco enfrenta el reto de fortalecer la participación de la sociedad en el desarrollo municipal, En la actualidad la participación social juega un papel importante en el desarrollo municipal. Por ello será necesario articular e integrar los esfuerzos que realizan las diferentes instituciones públicas y privadas del municipio en aras de mejorar las condiciones de vida de la población.

JUSTICIA PARA TODOS Y DEMOCRACIA EFECTIVA

ADMINISTRACIÓN DE TAPALPA 2012 - 2015



PLAN DE DESARROLLO MUNICIPAL

TAPALPA JALISCO

2012 -2030



INFRAESTRUCTURA

En lo que corresponde a infraestructura física en materia de seguridad pública, el municipio de TAPALPA cuenta con una cárcel municipal; con una capacidad en total de 6 seis internos, albergando actualmente 0 cero internos, éste inmueble se encuentra en condiciones deplorables.

De acuerdo a la información del anuario estadístico del Estado de Jalisco del 2003 el municipio de Tapalpa dispone de 1 un Juez Municipal que califica las faltas administrativas o en su caso deriva los asuntos al ministerio público; de 1 un ministerio público atendido por 1 agente del Ministerio público del fuero común. Los delitos más frecuentes se relacionan con robo, tráfico de madera , en los últimos 3 años 209 a la fecha la suma de estos delitos ha representado cerca del 76 % del total de las denuncias presentadas. Estos delitos en el mismo periodo han variado su concurrencia.

El departamento de seguridad pública cuenta con 41 elementos de seguridad, 3 patrullas pick ups, funcionando y cuatro descompuestas 2 cuatrimotos, en pésimas condiciones, 5 bicicletas en buenas condiciones y carece de equipamiento suficiente.

En lo que respecta a la prevención integral del delito en el municipio y en coordinación con las instancias estatales y federales, se ha podido implementar cursos de capacitación. Invitar y crear la policía DARE para impartir pláticas que proporcionan las herramientas e información a la población infantil respecto a las medidas preventivas a fin de evitar el uso y abuso de sustancias prohibidas.

Se tiene cobertura en materia de radiocomunicación a través de sitios que permiten el enlace con otras corporaciones de seguridad municipales y autoridades estatales, permitiendo con ello una mayor capacidad de respuesta y mejor coordinación operativa

INCIDENCIA DELICTIVA

Los delitos con mayor incidencia son los relacionados tanto con el fuero común como con el fuero federal 30% posesión simple de enervante .20% tráfico de madera 30% de violencia intrafamiliar 20% robo a casa habitación . estos delitos en los últimos años han tenido el siguiente comportamiento: posesión simple ha

ADMINISTRACIÓN DE TAPALPA 2012 - 2015



PLAN DE DESARROLLO MUNICIPAL

2012 -2030



disminuido un 20% violencia intrafamiliar ha
aumentado en un 10% tráfico de madera ha disminuido en un 5% robo a casa
habitación ha aumentado en un 15%.

ANÁLISIS DE LA PROBLEMÁTICA MUNICIPAL

PRINCIPALES PROBLEMAS IDENTIFICADOS

Número	Fuente	Problema	Sector	Su clasificación	Tipo (Causal, Central, Consecuencia)
1	PDM Vigente	Tala ilegal de arboles	Medio ambiente	1	Causa
2	PDM Vigente	Sobre explotación y erosión de suelos de cultivos	Medio ambiente	1	Central
3	PDM Vigente	Incendios forestales	Medio ambiente	1	Causa
4	PDM Vigente	Contaminación de ríos y lagos	Medio ambiente	1	Central
5	PDM Vigente	Falta de relleno sanitario de basura	Medio ambiente	1	Consecuencia
6	PDM Vigente	Combustión de gases	Medio ambiente	1	Central
7	PDM Vigente	Uso excesivo de fumigantes	Medio ambiente	1	Consecuencia
8	PDM Vigente	Quema de basura	Medio ambiente	1	Central
9	PDM Vigente	Falta de plantas tratadoras de aguas residuales	Medio ambiente	1	Causa
10	PDM Vigente	Falta de conciencia ecología	Medio ambiente	1	Central
11	PDM Vigente	Deterioro ambiental	Medio ambiente	1	Consecuencia
12	PDM Vigente	Residuos de contaminantes agrícolas	Medio ambiente	1	Causa
13	PDM Vigente	Deficiente recolección de basura	Medio ambiente	1	Consecuencia
14	PDM Vigente	Falta de separación de basura	Medio ambiente	1	Causa
15	PDM Vigente	Relleno sanitario agotado	Medio ambiente	1	Central
16	PDM Vigente	Relleno sanitario contaminante	Medio ambiente	1	Central
17	PDM Vigente	Uso indebido del relleno sanitario	Medio ambiente	1	Causa
18	PDM Vigente	Falta de recipientes de basura en sitios turísticos	Medio ambiente	1	Consecuencia
19	PDM Vigente	Falta de tecnología	Educación ciencia y tecnología	2	Consecuencia

ADMINISTRACIÓN DE TAPALPA 2012 - 2015

PLAN DE DESARROLLO MUNICIPAL

TAPALPA JALISCO

2012 -2030



20	PDM Vigente	Rezago educativo	Educación ciencia y tecnología	2	Causa
21	PDM Vigente	Falta de maestros en comunidades rurales	Educación ciencia y tecnología	2	Consecuencia
22	DIAGNOSTICO	Apoyos de vales de gasolina para los asesores que combaten el rezago educativo	Educación ciencia y tecnología	2	Central
23	DIAGNOSTICO	Falta acceso a internet en algunos centros educativos de educación básica y el edificio donde se encuentran las supervisiones educativas.	Educación ciencia y tecnología	2	Central
24	DIAGNOSTICO	Apoyo para traslado de niños y jóvenes a las diferentes escuelas del municipio y/o los diferentes estados.	Educación ciencia y tecnología	2	Central
25	PDM Vigente	Bajos niveles de educación por deficiente aprovechamiento escolar.	Educación ciencia y tecnología	2	Consecuencia
26	PDM Vigente	Analfabetismo, Deserción escolar.	Educación ciencia y tecnología	2	Consecuencia
27	DIAGNOSTICO	Mayor cobertura de becas para estudiantes y personas con capacidades diferentes.	Educación ciencia y tecnología	2	Consecuencia
28	PDM Vigente	Falta de rehabilitación y equipamiento a escuelas.	Educación ciencia y tecnología	2	Central
29	DIAGNOSTICO	Legalización de la propiedad de algunos espacios educativos existentes, así como la adquisición para la creación de nuevos centros escolares.	Educación ciencia y tecnología	2	Consecuencia
30	PDM Vigente	Drenaje insuficiente en zona urbana	Desarrollo de infraestructura	3	Central
31	PDM Vigente	Carencia de drenaje en zonas rurales	Desarrollo de infraestructura	3	Central
32	PDM Vigente	Falta de cobertura total de agua potable en zonas urbanas	Desarrollo de infraestructura	3	Central
33	PDM Vigente	Carencia de agua potable en zonas rurales	Desarrollo de infraestructura	3	Central
34	PDM Vigente	Insuficiente infraestructura social básica	Desarrollo de infraestructura	3	Central
35	PDM Vigente	Falta de cobertura total de energía eléctrica en zona urbana	Desarrollo de infraestructura	3	Consecuencia
36	PDM Vigente	Carencia de energía eléctrica en zonas rurales	Desarrollo de infraestructura	3	Consecuencia

ADMINISTRACIÓN DE TAPALPA 2012 - 2015



PLAN DE DESARROLLO MUNICIPAL

TAPALPA JALISCO

2012 -2030



37	PDM Vigente	Mal estado de la red de agua potable	Desarrollo de infraestructura	3	Central
38	PDM Vigente	Alto costo de bombeo en pozos profundos de agua potable	Desarrollo de infraestructura	3	Central
39	PDM Vigente	Insuficiente cobertura en general de servicios de comunicación telefónica , internet y correo etc.	Desarrollo de infraestructura	3	Central
40	PDM Vigente	Falta de alumbrado público	Desarrollo de infraestructura	3	Consecuencia
41	PDM Vigente	Mal estado en los caminos	Desarrollo de infraestructura	3	Central
42	PDM Vigente	Insuficiente equipamiento en infraestructura del sector salud	Desarrollo de infraestructura	3	Central
43	PDM Vigente	Falta ampliar espacios deportivos , canchas de usos múltiples , recreación , convivencia familiar , etc.	Desarrollo de infraestructura	3	Central
44	PDM Vigente	Falta de rehabilitación de instalaciones deportivas existentes	Desarrollo de infraestructura	3	Central
45	DIAGNOSTICO	Mantenimiento a empedrados en las diferentes calles de la cabecera y comunidades del municipio.	Desarrollo de infraestructura	3	Central
46	DIAGNOSTICO	Caminos de terracería en mal estado.	Desarrollo de infraestructura	3	Central
47	DIAGNOSTICO	Estudio de algunos planes de desarrollo urbano y nomenclaturas en algunas comunidades.	Desarrollo de infraestructura	3	Consecuencia
48	DIAGNOSTICO	Mantenimiento a espacios de recreación y convivencia ya existentes.	Desarrollo de infraestructura	3	Central
49	DIAGNOSTICO	Falta de salones para reuniones en algunas comunidades	Desarrollo de infraestructura	3	Central
50	DIAGNOSTICO	Los productos de la canasta básica caros y dispersos.	Desarrollo de infraestructura	3	Central
51	DIAGNOSTICO	maestros dando clases en aulas en mal estado	Desarrollo de infraestructura	3	Central
52	PDM Vigente	Servicios públicos deficientes	Economía y empleo	4	Central
53	PDM Vigente	Poca recaudación por pago de agua potable.	Economía y empleo	4	Consecuencia
54	PDM Vigente	Deficiente transporte público	Economía y empleo	4	Consecuencia
55	PDM Vigente	Falta de oportunidades para discapacitados	Economía y empleo	4	Central
56	PDM Vigente	falta de apoyos a grupos vulnerables	Economía y empleo	4	Consecuencia

ADMINISTRACIÓN DE TAPALPA 2012 - 2015



PLAN DE DESARROLLO MUNICIPAL

TAPALPA JALISCO

2012 -2030



57	PDM Vigente	Desempleo y bajos salarios.	Economía y empleo	4	Causa
58	PDM Vigente	Falta de industrias establecidas	Economía y empleo	4	Consecuencia
59	PDM Vigente	Falta de mano de obra calificada	Economía y empleo	4	Consecuencia
60	PDM Vigente	Crisis económica	Economía y empleo	4	Consecuencia
61	PDM Vigente	Falta de tratamiento de la totalidad de las aguas residuales.	Salud Y deportes	5	Consecuencia
62	PDM Vigente	Falta de capacitaciones al personal del deporte.	Salud Y deportes	5	Central
63	PDM Vigente	Ineficaz sistema de salud pública	Salud Y deportes	5	Central
64	PDM Vigente	Alto índice de enfermedades diabéticas respiratorias y obesidad	Salud Y deportes	5	Consecuencia
65	PDM Vigente	Alta mortalidad de infartos diabéticos	Salud Y deportes	5	Consecuencia
66	PDM Vigente	Falta de atención médica especializada	Salud Y deportes	5	Causa
67	DIAGNOSTICO	Niños con amenaza de obesidad y desnutrición	Salud Y deportes	5	Consecuencia
68	DIAGNOSTICO	Falta de medicamentos en centros de salud y casas rurales	Salud Y deportes	5	Consecuencia
69	PDM Vigente	Falta de promoción a pymes	Turismo y servicios	6	Central
70	PDM Vigente	Falta de organización de artesanos	Turismo y servicios	6	Central
71	PDM Vigente	Falta de fomento al turismo	Turismo y servicios	6	Central
72	PDM Vigente	Falta de cultura de atención al turista	Turismo y servicios	6	Causa
73	PDM Vigente	Insuficiente promoción como destino turístico	Turismo y servicios	6	Consecuencia
74	PDM Vigente	Promoción a artesanías locales	Turismo y servicios	6	Central
75	PDM Vigente	Asesoría y capacitación a artesanos	Turismo y servicios	6	causa
76	PDM Vigente	Padrón de agua potable no confiable	Turismo y servicios	6	Central
77	PDM Vigente	Tomas de agua clandestinas	Turismo y servicios	6	Consecuencia
78	PDM Vigente	Falta de vivienda.	Pobreza y marginación	7	Central
79	PDM Vigente	Vivienda con techos endebles	Pobreza y marginación	7	causa

PLAN DE DESARROLLO MUNICIPAL

TAPALPA JALISCO

2012 -2030



80	PDM Vigente	Vivienda con pisos de tierra.	Pobreza y marginación	7	Causa
81	PDM Vigente	Encarecimiento de materiales de construcción	Pobreza y marginación	7	Consecuencia
82	PDM Vigente	Asentamientos irregulares	Pobreza y marginación	7	Consecuencia
83	PDM Vigente	Deficiente aprovechamiento escolar	Pobreza y marginación	7	Consecuencia
84	PDM Vigente	Deserción escolar	Pobreza y marginación	7	Causa
85	PDM Vigente	Emigración al extranjero	Pobreza y marginación	7	Consecuencia
86	PDM Vigente	Canasta básica cara	Pobreza y marginación	7	Central
87	DIAGNOSTICO	Parejas recién casadas sin vivienda	Pobreza y marginación	7	Consecuencia
88	PDM Vigente	Bajos niveles en condiciones de vida	Pobreza y marginación	7	Consecuencia
89	PDM Vigente	Emigración a las grandes ciudades del país	Pobreza y marginación	7	Consecuencia
90	PDM Vigente	Falta de eventos culturales	Cultura	8	Causa
91	PDM Vigente	Falta de apoyo a actividades culturales y artísticas	Cultura	8	Causa
92	PDM Vigente	Transculturización negativa	Cultura	8	Central
93	DIAGNOSTICO	Falta de espacios dedicados a la expresión cultural	Cultura	8	Consecuencia
94	PDM Vigente	Insuficientes recursos para cultura	Cultura	8	Central
95	PDM Vigente	Dependencia de exterior de productos básicos	Desarrollo agropecuario	9	Consecuencia
96	PDM Vigente	Falta de productores de hortalizas	Desarrollo agropecuario	9	Consecuencia
97	PDM Vigente	Baja producción agrícola	Desarrollo agropecuario	9	Consecuencia
98	PDM Vigente	Mala organización de productores agrícolas	Desarrollo agropecuario	9	Central
99	PDM Vigente	Falta de diversificación de productos agrícolas	Desarrollo agropecuario	9	Causa
100	PDM Vigente	Bajos precios de productos agrícolas	Desarrollo agropecuario	9	Causa
101	PDM Vigente	Mala organización de productores pecuarios	Desarrollo agropecuario	9	Causa
102	PDM Vigente	Bajos precios de productos pecuarios	Desarrollo agropecuario	9	Causa
103	PDM Vigente	Falta de apoyo técnico financiero al sector agropecuario	Desarrollo agropecuario	9	Consecuencia
104	PDM Vigente	Inseguridad pública	Seguridad pública y protección civil	10	Central

ADMINISTRACIÓN DE TAPALPA 2012 - 2015



PLAN DE DESARROLLO MUNICIPAL

TAPALPA JALISCO

2012 -2030



105		Falta profesionalizar cuerpos de seguridad pública	Seguridad pública y protección civil	10	Consecuencia
106	PDM Vigente	Adicciones	Seguridad pública y protección civil	10	Causa
107	PDM Vigente	Aumento de delitos patrimoniales	Seguridad pública y protección civil	10	Consecuencia
108	DIAGNOSTICO	Poca vigilancia en las comunidades Rurales	Seguridad pública y protección civil	10	Consecuencia
109	DIAGNOSTICO	Solicita la delegación de atacco seguridad permanente las 24 horas	Seguridad pública y protección civil	10	Central
110	DIAGNOSTICO	La ciudadanía solicita no se le ponga costos alas ambulancias para transportar enfermos	Seguridad pública y protección civil	10	Consecuencia
111	DIAGNOSTICO	Extender información sobre como informarles sobre accidentes ocurridos	Seguridad pública y protección civil	10	Causa
112	DIAGNOSTICO	Se informe a la ciudadanía sobre la creación del policía DARE en el municipio	Seguridad pública y protección civil	10	Causa
113	PDM Vigente	Falta de confianza en las autoridades	Fortalecimiento institucional	11	Central
114	PDM Vigente	Alto gasto corriente	Hacienda municipal	12	Central
115	PDM Vigente	Ingresos municipales insuficientes	hacienda municipal	12	Consecuencia
116	PDM Vigente	Reducción de participaciones	Hacienda municipal	12	Consecuencia
117	PDM Vigente	Deuda pública del ayuntamiento	Hacienda municipal	12	Consecuencia
118	DIAGNOSTICO	Mala distribución del recurso municipal	Hacienda municipal	12	Central
119	PDM Vigente	Poca participación de la sociedad	Democracia y participación ciudadana	13	Central

1. DESARROLLO AGROPECUARIO.

<i>Problema central 1: Mala organización de productores agropecuarios.</i>	<i>Problema Estratégico: El gobierno debe de fijar su vista al campo poniéndole a las organizaciones , técnicos especializados en concientización en uso y manejo de suelo y orientación y</i>
--	--

ADMINISTRACIÓN DE TAPALPA 2012 - 2015



PLAN DE DESARROLLO MUNICIPAL

TAPALPA JALISCO

2012 -2030



<i>Problema central 2: Cambio de uso de suelos.</i>	<i>capacitación en proyectos productivos .</i>
<i>Problema central 3: Difícil acceso a proyectos para el campo y Retardo de apoyos del gobierno;</i>	

2. DESARROLLO DE INFRAESTRUCTURA.

<i>Problema central 1: Alto costo de bombeo de agua en pozos profundos, redes en mal estado, carencia de la misma en el municipio.</i>	<i>Problema Estratégico: Hacer una planeación estratégica, de los recursos que llegan al municipio para mejorar un poco la insuficiente infraestructura social. Misma que se aprecia en la falta de vivienda digna, falta de servicios públicos (Electricidad, agua, drenaje, teléfono, etc.) que cubran algo de la totalidad de los problemas de comunidades rurales o urbanas del municipio.</i>
<i>Problema central: Mal estado en los caminos.</i>	
<i>Problema central 3: Poca inversión en infraestructura, en algunas comunidades.</i>	

3. ECONOMÍA Y EMPLEO.

<i>Problema central 1: Servicios públicos deficientes</i>	<i>Problema Estratégico: Se realizara una revisión para descubrir los predios irregulares y así captar un poco más de recursos con el fin de apoyar a la ciudadanía, y tratar de mejorar los servicios mediante una planeación.</i>
<i>Problema central 2: Falta de apoyo a grupos vulnerables.</i>	
<i>Problema central 3: Baja recaudación en catastro Municipal, y endeudamiento del ayuntamiento.</i>	

ADMINISTRACIÓN DE TAPALPA 2012 - 2015



PLAN DE DESARROLLO MUNICIPAL

TAPALPA JALISCO

2012 -2030



--	--

4. TURISMO Y SERVICIOS.

<i>Problema central 1: falta una estructura oficial del sector, reglamentación congruente, organización de los artesanos, comerciantes, promocionistas, Hoteleleros.</i>	<i>Problema Estratégico: Que el ayuntamiento trabaje en la implementación de la organización, conservación, limpieza y participación de los dueños de los lugares atractivos y proyectos turísticos que puedan impactar positivamente a toda la población al brindar mejores expectativas de empleo, además del desarrollo e impulso de áreas turísticas para que la población sea cada vez más atractiva.</i>
<i>Problema central 2: ¿Cómo llevar el turismo a todo el Municipio, y lograr la Participación de los dueños de los lugares con atracción turística?</i>	
<i>Problema central 3: poca participan en la conservación de mantener limpios los lugares de atracción turística y de servicios</i>	

5. EDUCACIÓN, CIENCIA Y TECNOLOGÍA.

<i>Problema central 1: Carencia de vehículos para el apoyo en traslado de niños y jóvenes estudiantes hacia las diferentes escuelas dentro y fuera del municipio, incluyendo personas que requieren educación especial.</i>	<i>Problema Estratégico: Actualmente se encuentra en operación el plan de trabajo de la Dirección de Educación Municipal elaborado con el propósito principal de elevar la calidad de la educación para que los estudiantes mejoren su nivel de logro educativo, cuenten con medios para tener acceso a un mayor bienestar y contribuyan al</i>
<i>Problema central 2: Falta de ampliación en el número de estudiantes beneficiarios de programas estatales y federales, como son becas y estímulos económicos.</i>	

PLAN DE DESARROLLO MUNICIPAL

TAPALPA JALISCO

2012 -2030



Problema central 3: Acceso a programas de gobierno para la construcción, rehabilitación y equipamiento de espacios escolares en beneficio de los diferentes niveles educativos.	<i>desarrollo municipal.</i>
--	------------------------------

6. SALUD Y DEPORTE.

Problema central 1: <i>Alto grado de drogadicción, falta de infraestructura deportiva y centros de convivencia familiar.</i>	Problema Estratégico: <i>se pondrá a trabajar el departamento de salud en coordinación con seguridad pública con el policía DARE, para implementar eventos en escuelas, parques etc. Con el fin de dar a conocer los problemas de la drogadicción y sus consecuencias; solicitar a dependencias o departamentos estatales o federales maestros en el deporte y la salud, coordinarse con salubridad para avanzar en las especialidades, y medicamentos.</i>
Problema central 2: <i>Falta de Escuelas de capacitación en las diferentes ramas deportivas y salud.</i>	
Problema central 3: <i>Falta de atención médica especializada, Medicamentos que no abastecen la necesidad requerida.</i>	

7. CULTURA.

Problema central 1: <i>Falta de apoyo a actividades culturales y artísticas.</i>	Problema Estratégico: <i>Buscar los recursos en las diferentes dependencias de gobierno para ofrecer espacios donde se impulse la expresión cultural y artística, para aprovechar el tiempo libre de las personas, de acuerdo a los intereses de cada sector de la población, fomentar la preservación de las tradiciones, la cultura popular y el patrimonio.</i>
Problema central 2: <i>Transculturización negativa.</i>	
Problema central 3: <i>Falta de espacios para la exposición</i>	

ADMINISTRACIÓN DE TAPALPA 2012 - 2015



PLAN DE DESARROLLO MUNICIPAL

TAPALPA JALISCO

2012 -2030



cultural.

8. POBREZA Y MARGINACIÓN.

<i>Problema central 1: Canasta básica cara.</i>	<i>Problema Estratégico: esto motiva a la emigración a E.U. Y a algunas grandes Ciudades de la Republica con el fin de mejorar las condiciones vida. Y las familias que quedan con bajos niveles de educación nula capacitación, canasta básica cara a seguir viviendo en condiciones no adecuadas para la misma.</i>
<i>Problema central 2: Bajos niveles en condiciones de vida.</i>	
<i>Problema central 3: poca capacidad de empleo, pocas empresas en la región con empleo permanente.</i>	

9. MEDIO AMBIENTE.

<i>Problema central 1: Sobre explotación y erosión de suelos cultivos.</i>	<i>Problema Estratégico: Falta de conciencia ecológica. En vista del deterioro del medio ambiente ocasionado por tiraderos de basura a los lados de las carreteras, o tiraderos clandestinos, el indebido manejo del vertedero municipal, falta de drenajes adecuados, falta de tratamiento de aguas residuales. Abuso en la explotación forestal, tala clandestina que origina erosión de los suelos. Uso indebido de productos químicos en la agricultura, la falta de cuidados del suelo agrícola.</i>
<i>Problema central 2: Contaminación de ríos y lagos.</i>	
<i>Problema central 3: Combustión de gases.</i>	

PLAN DE DESARROLLO MUNICIPAL

TAPALPA JALISCO

2012 -2030



10.SEGURIDAD PÚBLICA Y

PROTECCIÓN CIVIL.

<i>Problema central 1: Se informe a la ciudadanía sobre la creación del policía DARE y sus funciones a nivel municipio.</i>	<i>Problema Estratégico: Proporcionar al municipio de Tapalpa un ambiente de seguridad y calma contando para ello con una unidad de protección civil profesional capaz de enfrentar a todo tipo de contingencias que se presentan o puedan presentarse, contribuyendo al aumento perdurable de la seguridad de la sociedad, bajo una perspectiva de equidad y respeto a los derechos humanos. Se buscará la eficiencia de la seguridad pública, informando la función del policía DARE y reforzando el departamento con patrullas para hacer presencia en las diferentes barrios y comunidades, se seguirá trabajando con más empeño en el tránsito vehicular y las vialidades del municipio, actuando dentro del marco de la legalidad.</i>
<i>Problema central 2: Inseguridad pública.</i>	
<i>Problema central 3: Contar con una unidad de protección civil profesional y no se le ponga costos a las ambulancias para trasladar enfermos a los diferentes hospitales de la región.</i>	

11.HACIENDA MUNICIPAL.

<i>Problema central 1: Deuda municipal</i>	<i>Problema Estratégico: Aplicar la transparencia y eficiencia en el ejercicio de la recaudación de los recursos provenientes de impuestos, derechos, contribuciones y participaciones sumadas estas a la correcta y eficiencia aplicación del gasto municipal promoviendo minimizar gastos los recursos, actualizando el padrón catastral, incrementar la captación del rezago del impuesto predial y servicios eficientes, oportunos fortaleciendo las finanzas municipales, para lograr un desarrollo pleno del municipio.</i>
<i>Problema central 2: Padrón catastral no actualizado.</i>	
<i>Problema central 3: Predios y fraccionamientos irregulares en el municipio.</i>	

PLAN DE DESARROLLO MUNICIPAL

TAPALPA JALISCO

2012 -2030



--	--

POTENCIALIDADES

Tapalpa, se encuentra en un área geográfica estratégica, por su cercanía a la ciudad capital del Estado de Jalisco; por su cercanía a la ciudad media de gran importancia como es Ciudad Guzmán; la cercanía con el Estado de Colima. Es de suma importancia la cantidad de carreteras que comunican a este municipio con sus vecinos, lo que le da a fin de cuentas, una comunicación con todos y cada uno de los municipios con los que colinda por medio de carreteras pavimentadas. Todo esto servirá como detonante comercial y turístico.

Tapalpa, por su clima, la hospitalidad de sus habitantes, sus costumbres, tradiciones, su arquitectura, su historia, tiene un vocacionalmente turístico, lo cual ha sido reconocido al ser designado pueblo mágico, por lo que debemos mantener ese status, lo que nos permitirá obtener recursos para invertirlos en infraestructura e imagen de destino turístico, a la vez que permitirá que los habitantes de Tapalpa, hagan de la prestación de servicios y venta de productos al turista, su medio de vida

Al efecto anterior, debemos incluir todas las comunidades del municipio, con la finalidad de ofrecer al turista, una amplia gama de lugares que visitar dentro de nuestro territorio, por lo que debemos equipar con infraestructura básica cada comunidad, convirtiendo así un destino turístico enorme del tamaño del municipio e integrando a toda la sociedad en esta actividad.

La operación del CONLEP, del Módulo de la Escuela Preparatoria perteneciente a la Universidad de Guadalajara, aunado a la rehabilitación que se dé a los diversos planteles de educación básica, generarán ciudadanos que tengan un nivel educativo superior al actual, poseedores de conocimientos técnicos que brinden mano de obra calificada; adquiriendo a cambio sueldos adecuados que les permita tener una vida decorosa con mejor nivel a los actuales.

La administración pública debe optimizar sus recursos humanos, y materiales, de tal forma que pueda enfrentar los retos económicos derivados de la deuda contraída, los compromisos laborales, etc. De tal forma que el gasto corriente, sea el estrictamente necesario; y que sus recursos económicos aún limitados, le permitan acceder a los diferentes programas Estatales y Federales, poniendo las aportaciones que le correspondan para continuar con la ampliación, mantenimiento y sustitución de la infraestructura de servicios básicos, hasta lograr la cobertura total de las comunidades urbanas y rurales del municipio de Tapalpa, Jalisco.

PLAN DE DESARROLLO MUNICIPAL

TAPALPA JALISCO

2012 -2030



Debemos lograr un Tapalpa, con desarrollo sustentable, respetuoso de todos los recursos naturales con que cuenta, buscando un desarrollo urbanístico ordenado, saneando todo tipo de aguas residuales, procurando incluso su reutilización.

La población de Tapalpa, ha respondido a los programas a desarrollar de la administración para la separación de los desechos sólidos urbanos, aun cuando las autoridades han dejado mucho que desear, por esta razón, la administración debe poner en marcha, la construcción de un complejo que permita el tratamiento adecuado de los desechos sólidos, separándolos, dando así la posibilidad de la reutilización, reciclado, obteniendo los productos de este cumulo de desechos, evitando así que el vertedero tenga un corto plazo de vida, y que se contamine el medio ambiente, esto generará recursos para crear nuevos empleos, buscando que este servicio de limpia y recolección de basura llegue a ser auto suficiente y sea manejado de forma sustentable sin deterioro ecológico.

Tapalpa debe tener una infraestructura básica social, que permita a todos sus habitantes, tener los medios suficientes para tener un nivel de vida decoroso. Además debe contar con promoción económica encaminada a potencializar el comercio, la producción agropecuaria, elaboración de productos y artesanías propias, para ofrecer al visitante y a la región un comercio atractivo con precios competitivos basados en alta productividad de estos sectores.

Tapalpa, deberá contar con instalaciones deportivas de calidad, espacios que permitan la convivencia familiar, el recreo y esparcimiento que reste posibilidades a nuestros habitantes de caer más en las garras de las adicciones y otras actividades antisociales.

MISIÓN

El municipio de Tapalpa, tiene la siguiente misión:

Promover, dirigir y coordinar los esfuerzos de la sociedad para satisfacer las demandas adquiridas al obtener la responsabilidad que se nos fue encomendada por las personas del municipio, haciendo así un municipio con valores y principios logrando la justicia social, mediante el compromiso entre el pueblo y gobierno.

VISIÓN

El municipio de Tapalpa al 2030 destacara a nivel Regional y Estatal por:

ADMINISTRACIÓN DE TAPALPA 2012 - 2015



PLAN DE DESARROLLO MUNICIPAL

TAPALPA JALISCO

2012 -2030



Ser un municipio que cuente con un equilibrio y seguro entorno urbano y rural, donde se den oportunidades para acceder a la vivienda, el trabajo, la educación, la cultura, el deporte, la recreación; así como lograr armonía en la vida familiar y social.

Ser un municipio que explote su vocación turística de forma sustentable, con pleno respeto a la ecología y con beneficio a toda persona que se encuentre en este medio de vida.

Ser un municipio seguro; es decir, dotado con un cuerpo honesto de seguridad pública y tránsito, dedicado a la sociedad, donde prive el Estado de Derecho, la igualdad y la justicia, el respeto a la dignidad de la persona, la familia, a la comunidad y a las instituciones.

Ser un municipio ejemplo de laboriosidad, generador de riqueza y bienestar para todos, integrado y coordinado con sus vecinos políticos, así como participe en un plan de desarrollo regional de largo plazo.

Ser un municipio que cuente con una sociedad libre, informada, crítica, progresista, consciente del papel insustituible de cada persona y grupo en la gestión del desarrollo humano y comunitario; es participativa y comprometida con el bien común

Ser un municipio que goce de un ambiente político, democrático, sano, donde las diferentes corrientes de opinión tengan oportunidad de expresarse y ser escuchadas, en un marco de respeto, con una sociedad, vigorosa y propositiva, comprometida en la participación decidida.

Ser un municipio libre, democrático, autónomo y autosuficiente, coordinado con el estado y la federación, donde la comunidad encuentre condiciones dignas de vida, trabajo y desarrollo satisfactorio.

VALORES Y PRINCIPIOS COMPARTIDOS

Es compromiso de la sociedad y gobierno trabajar juntos para el logro de la visión del Municipio de Tapalpa al 2030 y el cumplimiento de los ejes y objetivos estratégicos acordado en este plan, bajo los siguientes principios y valores.

PRINCIPIOS Y VALORES 1

LIBERTAD

El hombre siempre ha aspirado a la libertad; que le permita conocer lo bueno y lo malo, lo útil y lo inútil, etc. para poder decidir conscientemente sobre lo

ADMINISTRACIÓN DE TAPALPA 2012 - 2015



PLAN DE DESARROLLO MUNICIPAL

TAPALPA JALISCO

2012 -2030



mejor para su persona y su comunidad.

PRINCIPIOS Y VALORES 2

HONESTIDAD

Este valor es indispensable para que las relaciones humanas se desenvuelvan en un ambiente de confianza y armonía, pues garantiza respaldo, seguridad y credibilidad en las personas.

PRINCIPIOS Y VALORES 3

SOLIDARIDAD

La verdadera solidaridad, es aquella que está llamada a impulsar los verdaderos vientos de cambio que favorezcan el desarrollo de la Sociedad.

PRINCIPIOS Y VALORES.

HUMILDAD...

ADMINISTRACIÓN DE TAPALPA 2012 - 2015



PLAN DE DESARROLLO MUNICIPAL

TAPALPA JALISCO

2012 -2030



Es la conciencia que tenemos acerca de lo que somos, de nuestras fortalezas y debilidades como seres humanos, y que nos impide por lo tanto creernos superiores a los demás. Una persona humilde hará el esfuerzo de escuchar y de aceptar a los demás.

PRINCIPIOS Y VALORES

PERSEVERANCIA.

Es el aliento o la fuerza interior que nos permite llevar a buen término las cosas que emprendemos. Los que son perseverantes tienen una alta motivación y un profundo sentido del compromiso que les impiden abandonar las tareas que comienzan, y los animan a trabajar hasta el final.

OBJETIVOS ESTRATÉGICOS

- Lograr que Tapalpa cuente con suficiente infraestructura social.
- Lograr que Tapalpa cuente con servicios públicos eficientes, y de calidad.
- Lograr que en Tapalpa se generen condiciones de vida digna.
- Crear en la sociedad tapalpense una conciencia ecológica.

ADMINISTRACIÓN DE TAPALPA 2012 - 2015



PLAN DE DESARROLLO MUNICIPAL

TAPALPA JALISCO

2012 -2030



QUE DEBEMOS LOGRAR

1. DESARROLLO AGROPECUARIO.

Objetivo Estratégico: Ser un municipio con un sector productivo dinámico, líder en el contexto regional, con un crecimiento sostenido, basado en la industria agropecuaria, forestal, con proyectos productivos. Con oportunidades de desarrollo para todos por igual, mediante el impulso de fuentes de empleo y desarrollo.

2. DESARROLLO DE INFRAESTRUCTURA.

Objetivo Estratégico: Es atender las necesidades de infraestructura y equipamiento urbano del municipio así como dotar de los servicios públicos que se requieran. Elaborando los Proyectos Ejecutivos, para la debida aplicación de los recursos del Fondo de Aportación para la Infraestructura Social, encaminados a la obra pública que haga llegar los servicios básicos a zonas marginadas.

Elaboración de Proyectos Ejecutivos en cuanto a la construcción y mejoramiento de caminos.

Aprovechamiento del Programa 3X1 para Migrantes Estatal y Federal, con la finalidad de llevar a cabo obras de infraestructura que beneficien directamente comunidades con alta o muy alta marginación.

3. ECONOMÍA Y EMPLEO.

Objetivo Estratégico: Impulsar el desarrollo empresarial particularmente la micro y pequeña empresa, mediante la creación de organismos que presten servicios integrales de capacitación para la producción y comercialización; así como la asesoría y apoyo para la puesta en marcha de nuevos negocios.

PLAN DE DESARROLLO MUNICIPAL

TAPALPA JALISCO

2012 -2030



4. TURISMO Y SERVICIOS.

Objetivo Estratégico: Ser una entidad reguladora, promotora y supervisora del fomento turístico. Impulsando al sector público y privado, así como el desarrollo de planes, proyectos y programas para posicionar a Tapalpa como el principal destino Turístico de Montaña. Promover con el Gobierno del Estado y Federación el mantenimiento y ampliación de carreteras que comuniquen a Tapalpa, con los municipios vecinos, así como con los destinos turísticos y de comercio. Impulsar el desarrollo de circuitos turísticos.

5. EDUCACIÓN, CIENCIA Y TECNOLOGÍA.

Objetivo Estratégico:

Contribuir a optimizar la impartición de educación de calidad, estableciendo vínculos entre el ayuntamiento y las instituciones educativas del municipio. Brindar apoyo en la gestión, elaboración y operación de proyectos y programas en coordinación con las dependencias del gobierno federal y estatal.

6. SALUD Y DEPORTE.

Objetivo Estratégico: Ampliar la infraestructura deportiva, recreación, convivencia familiar, etc. Gestionar el mejoramiento de servicios y aumento en infraestructura, medicamentos, médicos del sector salud, para que toda persona tenga acceso a este servicio

7. CULTURA.

Objetivo Estratégico: Rescatar, promover, concientizar e involucrar a la ciudadanía de Municipio así como también a los turistas que nos visitan en los diferentes ámbitos, históricos culturales y educativos debidamente

ADMINISTRACIÓN DE TAPALPA 2012 - 2015



PLAN DE DESARROLLO MUNICIPAL

TAPALPA JALISCO

2012 -2030



organizado para fomentar valores y fortalecer tradiciones, costumbres con el fin de mejorarla calidad de vidas de nuestros artesanos y habitantes de nuestro Municipio.

8. POBREZA Y MARGINACIÓN.

Objetivo Estratégico: Reducir la migración fortaleciendo las actividades económicas en desarrollo en Tapalpa, con la finalidad de que se ofrezcan servicios y productos a precios competitivos, promoviendo al efecto cadenas productivas en beneficio social

9. MEDIO AMBIENTE.

Objetivo Estratégico: Hacer del Municipio un territorio ambientalmente sustentable que preservé el patrimonio natural. Promoviendo la cultura y educación ecológica entre los habitantes de Tapalpa, promover campañas de concientización entre los visitantes a este municipio.

Proponer campañas junto con organizaciones ecológicas, agropecuarias, silvícolas, para prevenir la deforestación, erosión, contaminación de suelos, cuerpos de agua, aire, etc. De tal forma que su explotación sea de forma sustentable.

10. PROCURACIÓN DE JUSTICIA.

Objetivo Estratégico:

ADMINISTRACIÓN DE TAPALPA 2012 - 2015



PLAN DE DESARROLLO MUNICIPAL

TAPALPA JALISCO

2012 -2030



Disminuir considerablemente el índice de violencia que actual mente se presenta en nuestra sociedad, así como también las faltas o infracciones que se deriven de la violación a los diferentes reglamentos que rigen nuestro municipio.

11. SEGURIDAD PÚBLICA Y PROTECCIÓN CIVIL.

Objetivo Estratégico: Garantizar la seguridad pública, gestionando apoyos, para dotar de equipo, transporte y capacitación a nuestro cuerpo de Seguridad, y si es necesario solicitar a poyo a la secretaria de seguridad estatal y federal. Garantizar la Protección civil en nuestro Municipio con eficiencia y eficacia en apego al respecto, llevar acabo simulacros preventivos para la adecuada actuación ante un desastre natural.

12. HACIENDA MUNICIPAL.

Objetivo Estratégico: Eficientar los recursos y el gasto corriente.

Estrategias

Como lo vamos hacer

Objetivo Estratégico 1.1

Líneas de Acción

ADMINISTRACIÓN DE TAPALPA 2012 - 2015



PLAN DE DESARROLLO MUNICIPAL

TAPALPA JALISCO

2012 -2030



Elaboración de Proyectos Ejecutivos, para la debida aplicación de los recursos del Fondo de Aportación para la Infraestructura Social, encaminados a la obra pública que haga llegar los servicios básicos a zonas marginadas.

Elaboración de Proyectos Ejecutivos en cuanto a la construcción y mejoramiento de caminos.

Aprovechamiento del Programa 3X1 para Migrantes Estatal y Federal, con la finalidad de llevar a cabo obras de infraestructura que beneficien directamente a las comunidades con alta o muy alta marginación.

Promover la construcción de un centro de salud de servicios ampliados.

Promover programas de piso firme, dotación de letrinas, etc. Que corresponde a la Secretaría de Desarrollo Social.

Promover los recursos necesarios, para construir nuevas instalaciones deportivas, de esparcimiento, convivencia familiar, FAIS, SEDESOL, FONDEREG, CONADE, CODE JALISCO, FUNDACIONES SOCIALES.

Objetivo Estratégico 1.2

Líneas de acción.

Estudio y elaboración de Proyectos Ejecutivos, para sustituir instalaciones en mal estado y ampliaciones de redes de servicios públicos, para realizar las gestiones con las diversas dependencias y conseguir los recursos para su construcción.

Actualización de Padrones del registro de usuarios de Agua Potable, y de Catastro Municipal, con la finalidad de aumentar la recaudación de ingresos propios.

Promover con apoyo de SEMARNAT, SEMADES, y otras dependencias locales y federales, la construcción de un nuevo vertedero municipal. Promover ante la Secretaría de Comunicaciones y Transportes y demás dependencias competentes, el mantenimiento y la continuación de pavimento en carreteras nuevas. Y apoyo en mantenimiento en las carreteras de terracería.

Realizar una reingeniería en la administración pública, con la finalidad de que esta administración municipal, sea eficaz, con el menor recurso humano y material posible, exigiendo a la Contraloría interna que lleve un rígido control de los ingresos egresos municipales.

Aprovechar los recursos del Programa Pueblos Mágicos, para adecuar la infraestructura, acondicionar la imagen urbana, para continuar con este status, realizando las gestiones ante la Secretaría de Turismo y demás dependencias competentes.

PLAN DE DESARROLLO MUNICIPAL

TAPALPA JALISCO

2012 -2030



Objetivo Estratégico 1.3

Líneas de Acción.

Promover el Programa Temporal de Empleo, Programa de Becas y Capacitación, ante la SEDESOL y demás instancias correspondientes.

Promover ante la Secretaría de Promoción Económica, todo lo referente a apoyos, créditos, etc. Con la finalidad de apoyar, capacitar, crear micro y pequeñas empresas, otorgar créditos blandos a los inversionistas, crear cadenas productivas, etc.

Objetivo 1. 4

Líneas de Acción.

Proponer por conducto de la dirección de Ecología, el programa de educación, operación y concientización ecológica en Tapalpa, Jalisco.

CARTERA DE PROYECTOS

	PLAN DE DESARROLLO MUNICIPAL 2012-2015			
	SAN ANTONIO	COLONOS	ESPINOS	BUENA VISTA
AGUA	Perforación de un pozo de agua.	Agua potable porque solo les cay un día por semana.	Amplificación de redes de agua en todo el pueblo	Se ocupa perforar pozo con suficiente agua, redes nuevas y dos tanques para almacenar el agua.
ALUMBRADO	En la calle Jesús Cruz Chávez, poner lámparas y el camino al cerrito andador de la frontera, arreglo y alumbrado	Revisar todas las lámparas y poner algunas nuevas.	Ampliación de luz en ciprés fresno, priv. Salida a la Cañada. Col. Las margaritas, Rosalío Martínez. Hidalgo.	Se ocupa cable para poner lámparas 90 metros y 4 fundidas, solicitar al CFE cambiar línea de luz alta tención en escuelas.
DRENAJE	En la calle de la telesecundaria e igual, prolongación Morelos y la López Mateos.		En los Barrios fresnos, colonia cerritos, reacomodo de tubo de drenaje, cambio de lugar de la presa de captación de aguas negras.	Poner drenaje en sus calles.
EMPEDRADO Y PAVIMENTO	Empedrar la calle Morelos, calle de la telesecundaria ahogado en cemento en lugares diferentes de la comunidad.	Solo falta la tercera parte del empedrado, hay piedra que esta sin utilizar.	En calles, teneritos Rosalío Martínez, ciprés, fresno, las margaritas, hidalgo. Priv. Lázaro Cárdenas. Pavimento: carretera a los	Se ocupa empedrados en las calles.

PLAN DE DESARROLLO MUNICIPAL

TAPALPA JALISCO

2012 -2030



			espinos rehabilitación mantenimiento.	
EDUCACION	ocupan acomodar la escuela	Acomodar la escuela	acomodar la escuela, becas, transporte	Material para continuación en mantenimiento en la escuela.
PLAZAS, JARDIN Y MERCADO		Hacer una plaza por la otra parte que sobra de la capilla.	Solicitamos apoyo para construcción de un mercado que cuenten con barrios locales.	Una plaza con kiosco y un muro de 60 x 4 metros.
CAMINOS	Balas treco del camino del panteón y la calle que va hacia las varillas.		Reparación entrada de pavimento en la calle principal.	Ocupan balas treco y cuneteo en su camino aproximadamente 5 kilómetros.
SALUD		Pintar la casa de salud y darle mantenimiento, sillas y bancas.	Poner un doctor y transporte para los enfermos.	
CAPILLA		Continuación de la capilla y ver la manera de ayudarnos con otras cosas que hagan falta.		
DEPORTES	Espacios deportivos, como cancha de usos múltiples.	Limpiar y emparejar la cancha.	Cancha de futbol de la telesecundaria, empastar, echarle arena, cancha de usos múltiples.	Circular la cancha y nivelación
APOYOS			Despensas a personas necesitadas y mujeres, ayuda a discapacitados.	
GANADERIA			Solicitamos apoyo para arreglo de caminos, saca cosechas y ganado.	
VIVIENDA			Apoyo a familias sin vivienda.	
TRANSCITO Y SEGURIDAD	Señalamiento vial, y en seguridad se solicita vigilancia continua, no se venda bebidas embriagantes y cigarros a menores de edad, fijar horario en cantinas, las tiendas vendan bebidas embriagantes solo para llevar.		Se deje libres las calles de doble sentido, en seguridad solicitamos rondines los fines de semana. Se sierran las cantinas a las 10:30 de la noche, para que los borrachos no den mal aspecto en las calles.	
	COFRADIA	PUNTA DE AGUA	LA GUNILLAS	FERRERIA
AGUA	Abastecimiento de agua y tanque de almacenamiento.	Eficiencia en agua potable	Abastecimiento de de agua.	Modificar red de agua potable, reubicación de depósito de agua potable.

PLAN DE DESARROLLO MUNICIPAL

TAPALPA JALISCO

2012 -2030



ALUMBRADO	Revisión de alumbrado público, solicitud para el apoyo del pago de la luz de la casa de salud.	Revisión de alumbrado público.	Revisión de alumbrado público.	Revisión de alumbrado público.
DRENAJE	Revisión de drenaje	Revisión de drenaje en las calles. Apoyo para baños públicos a un lado del templo.	Revisión de drenaje en la calles, apoyos de wc. Para la comunidad de igual manera tinacos	Aplicación de drenaje, tratamiento de agua negras de juanacatlan, llegan a la presa, construcción de planta tratadora de aguas negras.
EMPEDRADO		Empedrar la entrada del templo, sus dos calles principales.	Continuar con los empedrados en las calles que faltan.	Completar empedrados principalmente en los planteles educativos y en las calles del pueblo. Repavimento empedrado de ferreria-Tapalpa en tronque.
TALLERES				
COMUNICACIÓN				Red telefónica antena.
EDUCACION	Construcción de cocina escolar y mantenimiento de la escuela y kínder.	Becas para los alumnos de la primaria.		Urge telesecundaria que tenga una aula digna y de calidad. Reubicación de jardín de niños.
PLAZAS Y JARDINES		Terminación del kiosco	Restaurar los juegos infantiles, unas bancas circular con maya ciclón construcción de jardín y plaza.	
CAMINOS, BANQUETAS	Balestre y cuneteo del camino y de las calles de su localidad.	Balastre cuneteo y emparejamiento de las calles.	Terminado de machuelos y banquetas, construcción de un puente, estudio sobre la salida del agua de la laguna.	Reconstruir la carretera, Atemajac- Tapalpa. Construcción del mercado municipal y conservación de imagen.
SALUD	Apoyo para la construcción de un baño en la casa de salud, impermeabilizar el techo, poner la teja que falta para que no se humedezca.	Servicios más eficientes y medicamentos.	Apoyo con piso firme, láminas y material, construcción.	Ampliación de la casa de salud, construcción de un rastro municipal.
CAPILLAS Y MERCADO		Baños públicos a un lado del templo.		Construcción de un mercado municipal.
DEPORTES	Mantener un contracimiento por lado de abajo, cuneteo en la parte de arriba, poner portería circular y emparejar.		Terminación de la cancha, circulación, bancas, baños y vestidores. Tres viajes de arena en la cancha, apoyo con material deportivo para las diferentes categorías y mujeres.	Empastar y circular la cancha con maya ciclón, cancha de usos múltiples.
EDIFICIOS HISTORICOS				Rescate, patrimonio cultural la fundidora.

ADMINISTRACIÓN DE TAPALPA 2012 - 2015



PLAN DE DESARROLLO MUNICIPAL

TAPALPA JALISCO

2012 -2030



	SAN MARTIN	SAN ISIDRO	PUEBLO NUEVO	SAN FRANCISCO DE JUANACATLAN
AGUA	Ampliación de red de agua potable.	Un tanque de de almacenamient o de agua, electrificación trifásica para el pozo profundo, cambiar la bomba poner tubo hacia el tanque.	Perforación de un pozo profundo, y apoyo para pilas y tinacos.	
ALUMBRADO	Reparar lámparas y aplicación de la luz para beneficiar a las familias.	Reparar 4 lámparas, 2 lámparas para la capilla.	Mantenimiento al alumbrado publico.	Revisión de alumbrado público.
DRENAJE	Apoyo para baños, pisos y techos.		Drenaje en varias casas y calles, apoyo para fosas y tinacos.	
EMPEDRADO	Empedrar la calle que se encuentra a un lado de la cancha.	50 metros de empedrado, en la calle San Isidro camino real al kínder.	Piso firme a familias, mantenimiento a calles.	Empedrado y balastreo y cuneteo del camino desde juanacatlan al sauco y la tarjea.
TALLERES	Capacitación de huertos y otros.		Apoyo a discapacitados y a tercera edad.	Capacitación en agricultura.
EDUCACION	Sitios escolares, urge dar mantenimiento a escuelas y kínder. Se solicita una telesecundaria.	Cercado del kínder y construir baños.	Material para construir baños área recreativa y poner luz y agua en el kínder y casa de salud.	
PLAZAS Y JARDIN	Plaza con kiosco en el terreno que se tiene al frente del templo.			
CAMINOS	Solicitan balastreo y cuneteo del camino y sus calles.	Balastreo, cuneteo y arreglar el camino que va a San Martín y San Isidro y el Pitayo.	Balastreo cuneteo y emparejar, espacios de seguimiento de paso a vehículos en el camino de entrada.	Empedrado y balastreo y cuneteo del camino desde juanacatlan al sauco y la tarjea.
SALUD	Urge una casa de salud, porque la que esta se esta cayendo, no hay doctor ni medicamentos.	Cercado con maya ciclón, en la casa de salud.		Apoyo para techos algunos tienen plástico negro.
CAPILLAS	Necesitan material para darle seguimiento a la capilla.	Necesitan 2 lámparas afuera de la capilla.		Arreglar la cancha de fut-bol construcción de cancha de usos múltiples.
DEPORTES	Solicitan dale seguimiento a la obtención del terreno para la cancha.			
SALONES	Salón de usos			

ADMINISTRACIÓN DE TAPALPA 2012 - 2015



PLAN DE DESARROLLO MUNICIPAL

TAPALPA JALISCO

2012 -2030



	múltiples.			
	SAN PEDRO	OJO DE AGUA	MEZQUITE	
ALUMBRADO S	Instalar 6 lámparas nuevas.	Reparar lámparas y alumbrado en las calles.	6 lámparas nuevas y 5 en reparación.	
DRENAJE	Ampliación en algunas calles.	Ampliación de drenaje en las diferentes calles.	Ampliación de drenaje en sus diferentes calles.	
EMPEDRADO	4 calles empedradas, balastreo en las calles de san pedro y cuneteo.	Empedrado en algunas aéreas críticas, camino a ojo de agua, balastro en calles y cuneteo.	Balastreo y cuneteo de las calles.	
VIVIENDA		Apoyo de viviendas a parejas o familias.		
EDUCACION		Circulación del kínder, salón de usos múltiples al lado del templo.		
BASURERO	5 tambos para basura panteón y capilla. Cambio del basurero municipal.	5 tambos, para la capilla y kínder. Cambio del basurero municipal.		
TALLERES	Traer talleres de capacitación, para crear pequeñas empresas.	Apoyar con talleres de capacitación para la creación de pequeñas empresas.	Cepcion para crear talleres par pequeñas empresas.	
SALUD	Apoyar para construcción de casa de salud y medicamentos.	Terminación de casa de salud, apoyo con dispensas.		
CAPILLAS		Anivelacion de atrios de la capilla y verdeó, cercar el templo, construcción de baños públicos.		
DEPORTES		El terreno para cancha de futbol.		
	CENTRO DE ATACCO			
ALUMBRADO S	Luz trifásica, reparación de lámparas que no sirven del pueblo.			
DRENAJE	Empedrado en la calle gigante en frente de la plaza principal. Rehabilitación de calles empedradas, calle fresno a san Pedro, laurel, aguacate, durazno.			

ADMINISTRACIÓN DE TAPALPA 2012 - 2015



PLAN DE DESARROLLO MUNICIPAL

TAPALPA JALISCO

2012 -2030



VIVIENDA	Apoyo de vivienda a parejas y familias.			
EDUCACION	Construcción del desayunoador, reparación de techos a las aulas existentes, pintura. Corregir fuga de agua en los sanitarios y becas para niños. Escuela primaria Manuel López Cotilla, construcción de la cooperativa, el comedor escolar así como una bodega y cocina, para la telesecundaria Luis Enrique Bracamontes.			
BASURERO	7 tambos de basura. Cambio del basurero municipal.			
TALLERES	Taller de capacitación para crear pequeñas empresas.			
SALUD	Construir 40 metros de cuneta para desviar el agua de la lluvia, hacia el río.			
DEPORTES	Una pequeña cooperativa dentro de la cancha y un andador, cursos de capacitación deportiva y algunos espacios recreativos y cancha de usos múltiples.			
PLANEACION	Estudio del plan de desarrollo urbano y nomenclatura de atacco.			
SEGURIDAD	Se solicitan dos policías permanentes en la delegación.			
PROTECCION CIVIL	Se solicita responsabilidad atención a tiempo, puntualidad, saber cómo comunicarse con protección civil.			
PARQUES	Mantenimiento al tanque y hacer proyecto para el mismo.			
MERCADO	Construcción del mercado artesanal y mercado municipal.			
	COLONIA NUEVA	CHARCO VERDE	COPALA	
AGUA	Apoyo para que allá más agua potable solo caí un rato.			
ALUMBRADO	Mantenimiento de alumbrado público. Solicitud de luz trifásica para la implementación de algunos talleres.	Mantenimiento de alumbrado público, 2 lampas nuevas.	Mantenimiento de alumbrado público.	
DRENAJE	Desvió de agua pluvial que baja de san Pedro.	Hacer cuneta para el agua que baja del nacimiento, del banco del balastre. Y arreglar la alcantarilla.	Ampliación de drenaje en las diferentes calles, construir baños públicos.	
EMPEDRADO	Topes bien definidos rehabilitación o mantenimiento de empedrados.	Banqueteo de Atacco a charco verde, necesario por la gente de avanzada edad.	Banqueteo de las diferentes calles empedrar la calle de la escuela. Mantenimiento del empedrado existente.	
BASURERO	5 tambos	3 tambos	6 tambos.	
TALLERES	Solicitan talleres de capacitación.	Talleres de capacitación.	Talleres generales.	
CAMINOS	Banqueteas de algunas calles.		Abrir la calle que va de cópala al basurero, que cerró el Sr. José Nava Morales. Balastreo y cuneteo, de algunas calles.	
SALONES	Un salón para usos múltiples.		Ampliación al salón de usos múltiples, construyendo una terraza a un costado.	

PLAN DE DESARROLLO MUNICIPAL

TAPALPA JALISCO

2012 -2030



	CALABOZO Y SALTO	COLONOS	ROBLES	MIRADOR, CORREGIDORA
AGUA	Falta de agua	Distribución de agua potable, solo les cae un día a la semana.	Hace falta el agua, hacer un estudio técnico.	Entubado de las aguas residuales del arroyo que inicia en el Mirador y termina en Juárez y Reforma. Construcción de un tanque de almacenamiento para una mejor distribución.
ALUMBRADO	Reparación de lámparas y poner 2 lámparas nuevas.	Alumbrado en toda la colonia checar lámparas que no sirven.	Mantenimiento de alumbrado público.	Poner lámparas reacondicionamiento de iluminación en el mirador.
DRENAJE	Mantenimiento.			
EMPEDRADO	Un muro para que no se salga el agua del río, muro de contención o canal.	Mantenimiento del empedrado de la carretera, San Gabriel-Tapalpa. Terminar el empedrado de la calle sierra de tapalpa.	Mantenimiento de empedrado en las calles, construir banquetas.	Empedrar calles, construcción de banquetas, acomodo y apoyo de construcción de barbas. Andador corregidora que permita el libre tránsito por sus rampas, poner bancas sobre el trayecto, banquetas por la calle el mirador.
EDUCACION		Un camioncito para trasladar a los niños a la escuela. Muro de protección en la curva al frente del kínder.	Cercado del kínder y emparejado de afuera.	
PLAZAS Y JARDINES		Una plaza con kiosco en el terreno que sobra del templo. Al lado de la cancha de usos múltiples, construir un jardín.		
CAMINOS		Se solicita se deje el andador libre de vehículos ya que se estacionan en frente del restaurant el Tonga, Rustico, y el Minisúper.		Apoyo para bardas en los predios que no tienen.
SALUD EN GENERAL	Se solicita allí atención médica las 24 horas en el centro de salud y medicamentos.			
CAPILLAS	Material para la construcción de una capilla.			Colocar una cruz más alta en el Mirador.
DEPORTES		Aun lado de la cancha hay un terreno que lo utilizan como basurero, se solicita regar la		

PLAN DE DESARROLLO MUNICIPAL

TAPALPA JALISCO

2012 -2030



		tierra para sembrar árboles.		
VIVIENDA			Apoyo a la vivienda.	
	CASA ESUELA	MORELOS Y LA GUNITA	CASA BLANCA	SOMBRERITO
AGUA	Agua potable	Abastecimiento de agua.	Organizar del personal del SIAT de suministrar el agua en determinado horario.	Falta agua potable. Existe pozo profundo, red de abastecimiento, tanque de almacenamiento, falta luz trifásica paraqué trabaje la bomba del pozo.
ALUMBRADO	Mantenimiento alumbrado público.	Revisar lámparas, y acomodarlas.		Ampliación de luz y mantenimiento de alumbrado público.
DRENAJE		Acomodo de drenaje.	Limpieza del rio porque se encuentra en abandono acomodar el drenaje que está roto.	Faltan fosas sépticas.
EMPEDRADOS	Empedrados en algunas calles.	Empedrados en las calles que baja a la lagunita y topa con la morelos. Las calles del seminario y anexos.	Facial aceso ala colonia ay un bordo en la carretera alto rehabilitar los empedrados.	
APOYOS		Apoyo a adultos, mayores de edad, enfermos, mujeres solas se nos sigan vendiendo despensas apoyo de viviendas a parejas jóvenes.	Apoyo a adultos, mayores de edad, enfermos, mujeres solas se nos sigan vendiendo despensas apoyo de viviendas a parejas jóvenes.	Apoyos a personas mayores, y vivienda para parejas. Dispensas y tinacos.
CAPILLAS			Ampliar el a la capilla y reparar el empedrado casa blanca	
DEPORTES			Hacer un lugar para que los niños de la colonia no se expongan al jugar en la calle.	
EDUCACION				Apoyo para cerca de kínder.
CAMINOS				Balastreo cuneteo de los caminos.
		JUANACATLAN		
AGUA				

PLAN DE DESARROLLO MUNICIPAL

TAPALPA JALISCO

2012 -2030



	Ampliación de redes de agua en diferentes calles.			
ALUMBRADO	25 postes, 95 lampas, 10 focos de repuesto, 2 transformadores y mantenimiento alumbrado público.			
DRENAJE	Planta tratadora de aguas residuales ampliación de drenaje en las diferentes calles y barrios.			
EMPEDRADO	Ocupan empedrar las calles nuevas y mantenimiento al que ya existe. Adoquinar el cuadro principal de la plaza.			
EDUCACION	Construcción de otra escuela primaria ya que es insuficiente la que existe en la actualidad.			
PLAZAS, JARDINES Y MERCADO.	Ampliación de mercado a doble planta, remodelación en el jardín principal. Construcción de locales a un costado de la cancha.			
CAMINOS	Un cuarto en la avenida par esperar el camión. Rehabilitar el camellón y colocar un monumento en el ingreso Y.			
SALUD	La delegación solicita una sala de usos múltiples para el centro de salud para ser reuniones, una ambulancia.			
CAPILLAS	Mantenimiento a la capilla, piso, bancas, enjarre.			
DEPORTES	Arreglo de la cancha del barrio 7, apoyo para construir un parque para niños. Empastar la cancha del barrio 8, baños, puestos de material en la calle santa cruz y cancha de usos múltiples.			
PANTEON	Espacio de descanso de los cuerpos(cama mortoria)y baños públicos			
SEGURIDAD	Equipamiento a delegación y se solicita una patrulla			
TRANSITO	Se solicita concientizar a las personas para que deje libre las calles de doble circulación.			
EDIFICIOS HISTORICOS	Restauración del centro histórico y nomenclatura.			
	TAPALPA			
AGUA	Un pozo profundo nuevo para mejorar el servicio de agua potable en la			

ADMINISTRACIÓN DE TAPALPA 2012 - 2015



PLAN DE DESARROLLO MUNICIPAL

TAPALPA JALISCO

2012 -2030



	cabecera y en sus diferentes barrios.			
DRENAJE	Conectar el drenaje a la red porque da mal aspecto y es un creadero de raedores, en los diferentes ríos y arroyos de la población.			
CAMINOS	Solicita la población un libramiento.			
BASURA	Solicitan la separación de la basura y se sancione a quien no lo haga. Apoyo para un vertedero municipal nuevo.			
MEDIO AMBIENTE Y ECOLOGIA	Para la protección del bosque se necesita tres patrullas equipadas, 13 elementos para cuidar el bosque contra incendios el costo por temporada es de \$450,000. Brechas corta fuego, brechas arregladas, equipo de radio, control de plagas y luchar contra la clandestinidad. Se solicita la educación ambiental se imparta en las escuelas del municipio			
SEGURIDAD PUBLICA	Capacitación al personal de seguridad. Respecto a la ciudadanía vigilar las calles más retiradas ya que son centro de drogadicción. No abusar de personas indefensas, luchar con hacerse amigos y no enemigos de la ciudadanía, creando alternativas. Informar a la ciudadanía sobre el reglamento municipal crear una línea anónima para denuncias. Seguridad en las escuelas, como referencia en el SITAC. Que en los diferentes bares y cantinas respeten el horario de la licencia municipal.			
PROTECCION CIVIL	Se solicita tengan un teléfono fijo y dar cursos de capacitación al pueblo en general. Programar campañas en prevención de enfermedades respiratorias y diabéticas. Programar campañas para personas de la tercera edad, con temas relacionados al cuidado personal, campañas de posibles accidentes en el hogar.			
VIALIDA Y TRASCITO	Se pide que se trabaje con los folios se respeten los acuerdos de las multas, multar a jóvenes y personas que manejen en estado de ebriedad, ponerle señalamiento en calles y en lugares escolares de atracción turística, revisar licencias de manejo y no permitir que manejen menores de edad.			
TURISMO	Darle a conocer las diferentes rutas Juanacatlan, Atacco, Ferrería de Tula, Los Espinos, San Francisquito, el Salto de Nogal, en todos estos lugares se necesita arreglar los caminos. Se le de seguimiento a la andador que va hacia la presa. Impartir en las diferentes comunidades cursos de cultura turística, se necesita transporte para recorridos turísticos. La realización de eventos para atraer el turismo.			
SALUD	Los habitantes de la cabecera en las diferentes comunidades del municipio solicitan al encargado sea eficiente en su atención las 24 horas ya que no se nos da la atención que merecemos, como testigo se ponen a protección civil.			

	LA FRONTERA	SAN MIGUEL	LAS MORAS	LA CRUZ	YERBABUENA
AGUA	Revisión de la red de agua en San Antonio y frontera	Falta de agua, si es posible acarrear en pipas mientras funciona el pozo.	Abastecimiento de agua potable, y tanque de almacenamiento.	Mantenimiento al pozo profundo y redes de agua potable.	Un pozo de agua potable, un tanque de almacenamiento en la parte más alta.
ALUMBRADO	Se solicita el alumbrado en el andador, mantenimiento de alumbrado público.	Mantenimiento en alumbrado público.	Mantenimiento al alumbrado público.	Mantenimiento de alumbrado público.	Mantenimiento de alumbrado público.

PLAN DE DESARROLLO MUNICIPAL

TAPALPA JALISCO

2012 -2030



DRENAGE	Mantenimiento del drenaje en las diferentes calles de la comunidad.	Fosas sépticas.	Apoyo en la comunidad con algunas fosas sépticas.	Mantenimiento al drenaje en las diferentes calles.	Mantenimiento al drenaje en las diferentes calles.
EMPEDRADO	Empedrar algunas calles.			500 metros de empedrado para la calle principal de la cruz.	Acomodar la calle.
EDUCACION	Material para las escuelas.	Cercado de la escuela.	Un parque escolar para los niños.	Parquecito escolar y apoyo en transporte para niños a la tele secundaria lagunillas.	
PLASAS	Hacer un kiosco en la frontera al frente del templo.	Plaza con kiosco a espalda del templo.	14 bancas para el templo, terminar el campanario.	Plaza con kiosco.	
CAMINOS		Acomodar la brecha, balastreo, cuneteo y empedrado. En lugres necesarios.	Balastreo y cuneteo del camino.	500 metros emparejado calle principal 14 viajes de balastre, balastreo y cuneteo del camino.	Balastreo y cuneteo de la carretera.
SALUD		Cercado de la casa de salud.			
CAPILLAS		Material para continuar el templo.	14 bancas y terminar el campanario.	14 bancas, material para el campanario.	Salón de usos múltiples
BASURA	Recolectar la basura de sus calles.				
SEGURIDAD	Apoyo para compra de terreno para la cancha de futbol ya hay quien vende.		Crear un espacio recreativo para jóvenes.		Apoyo para la construcción del lienzo charro.
	Rondines en las noches.		Rondines por la noche.	Rondines por la noche.	
	TACAMO	ROSA DE CASTILLA	LA CAÑADA	LOMA ALTA	LAS LAJAS
AGUA	Una represa arriba para canalizar en agua hacia abajo para su ganado.	Un pozo profundo tanque de almacenamiento.			
ALUMBRADO	Mantenimiento de alumbrado público.	Mantenimiento de alumbrado público.	Mantenimiento de alumbrado público.	Mantenimiento de alumbrado público.	Mantenimiento de alumbrado público.

PLAN DE DESARROLLO MUNICIPAL

TAPALPA JALISCO

2012 -2030



DRENAGE	Apoyo para la revisión de las fosas sépticas ya que despiden olores.	Trabajar sobre la contaminación de terrenos manantiales y ríos.			Mantenimiento al drenaje existente.
EMPEDRADOS Y CAMINOS	Mantenimiento al camino y empedrar dos tramos los cuales son muy difíciles para circular, la construcción de un puente para los niños de la primaria.	Cuneteo y balastreo de sus calles.	Cuneto y balastreo del camino., letrero para ubicar la comunidad.	Empedrar las calles y construir banquetas.	
VIVIENDAS Y APOYOS	Solicitan apoyos viviendas para parejas recién casadas.		Apoyo ala vivienda despensas.	Apoyo ala vivienda despensas, oportunidades , tinacos y pisos.	Apoyo con materiales para las viviendas, tinacos, despensas, becas a niños discapacitados., ayuda con eventos en la plaza para niños que van al teletón.
TALLERES	Talleres para la mujer de conservas y artesanías.	Talleres generales.		Talleres generales.	
PLASAS	Apoyo para construcción de una plaza con kiosco.	Apoyo para construcción de una plaza con kiosco.	Apoyo para construcción de una plaza con kiosco.		
SALUD	medicamento para animales venenosos				
DEPORTES	Construcción de una cancha de usos múltiples.		Apoyo a la construcción de la plaza de toros.		
EDUCACION		Apoyo para traslado de los niños a la escuela primaria y tele secundaria de atacco.			solicitan un vehículo para trasladarlos a la escuela primaria urbana 374
BASURA	Solicitan tambos para la recolección de basura.	Solicitan tres tambos y se retire el basurero.			

PLAN DE DESARROLLO MUNICIPAL

TAPALPA JALISCO

2012 -2030



ADMINISTRACIÓN DE TAPALPA 2012 - 2015



Agustín Yáñez #2, Col. Centro C.P. 49340 Tel: 01 (343) 4320471 Tapalpa, Jalisco. Mexico